

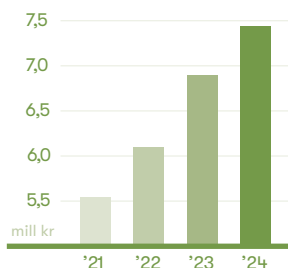
# Nortura SA Årsmelding 2024



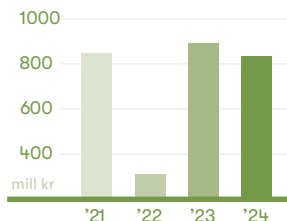
**Nortura**  
bondens selskap

# NØKKELTALL

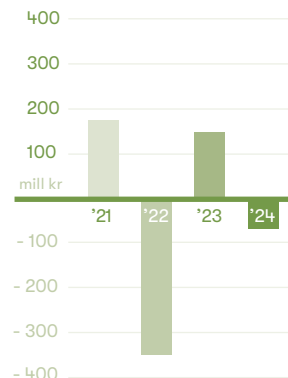
Omsetning per årsverk



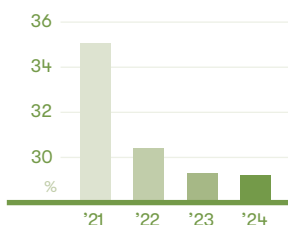
Driftsresultat før av- og nedskrivninger (EBITDA)



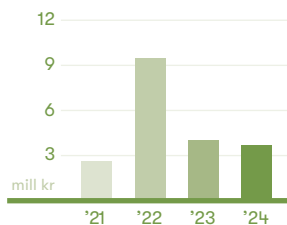
Resultat før etterbetaling / skatt



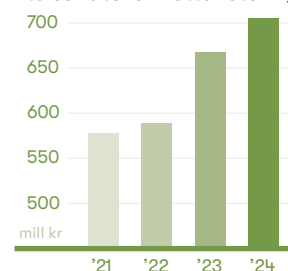
Egenkapitalandel %



Netto rentebærende gjeld / EBITDA



Ytelser utover nettonotering



Tall i millioner kr	2024	2023	2022	2021
Omsetning	31 585	30 786	28 390	26 613
Omsetning per årsverk	7,30	6,88	6,12	5,56
Driftsresultat før av- og nedskrivninger (EBITDA)	824	868	352	849
Driftsresultat (EBIT)	197	258	-212	261
Resultat før etterbetaling / skatt	-75	149	-356	170
Totalkapital	10 306	10 810	9 854	9 272
Egenkapital	2 910	3 126	3 007	3 289
Netto rentebærende gjeld	3 081	3 477	3 298	2 440
Egenkapitalandel %	28,2	28,9	30,5	35,5
Totalkapital rentabilitet %	2,8	3,2	-1,0	3,9
Egenkapital rentabilitet %	-2,5	4,8	-11,3	5,2
Netto rentebærende gjeld / EBITDA	3,7	4,0	9,4	2,9
Gjeldsgrad	2,5	2,4	2,2	1,8
Ytelser utover nettonotering uten innfrakt og nødslakt, inkl. etterbetaling	701	663	588	577
Tilført kvantum tonn	247 646	258 624	260 827	262 925
Antall aktive eiere med rettigheter	15 500	16 000	16 750	17 100
Antall utførte årsverk Nortura SA (uten innleide)	4 328	4 472	4 636	4 789
Tilstedeværelse % (Nortura morselskap)	92,1	91,9	91,9	93,5
H-verdi (fraværsskader pr. million arbeidstimer, Nortura morselskap)	19,1	21,2	20	20
Antall skader med fravær	138	158	129	165

<b>NØKKELTALL</b>	<b>2</b>
<b>OM NORTURA</b>	<b>4</b>
<b>KONERNLEDELSEN</b>	<b>5</b>
<b>VI PRODUSERER</b>	<b>6</b>
<b>DATTERSELSKAPER</b>	<b>7</b>
<b>FABRIKKER</b>	<b>8</b>
<b>TILLITSVALGTE</b>	<b>9</b>
<b>STYRELEDER HAR ORDET</b>	<b>10</b>
<b>KONERNSTYRET</b>	<b>12</b>
<b>KONERNSTYRETS BERETNING</b>	<b>13</b>
<b>RESULTATREGNSKAPET</b>	<b>30</b>
<b>BALANSE</b>	<b>31</b>
<b>KONTANTSTRØM</b>	<b>33</b>
<b>NOTER</b>	<b>34</b>
<b>ALTERNATIVE RESULTATMÅL</b>	<b>56</b>
<b>REVISJONSBERETNING</b>	<b>57</b>

**Nortura SA**

Postboks 360 Økern  
0513 Oslo

Telefon: 955 18 000

Fax: 73 56 48 00

E-post: [firmapost@nortura.no](mailto:firmapost@nortura.no)

Web: [www.nortura.no](http://www.nortura.no)

Utgiver: Nortura SA

Ansvarlig redaktør: Kjell S. Rakkenes

Grafisk design: LKT digital AS

Foto: Pål Engh, Øivind Haug, Håvard Simonsen,  
Erik Burås, Aina Nøkleby Strand, Grethe Ringdal,

Nadin Martinuzzi, Stian Broch,

Siw Sandberg Holter, og Røros Tweed





# Kvalitet produsert på norske ressurser

I Nortura former vi norsk matproduksjon for morgendagen ved å utfordre matsektoren og løfte standardene for kvalitet og innovasjon på en ansvarlig måte.

Nortura er et matunivers som leverer norske råvarer, kjente merkevarer og nyskapende løsninger både i Norge og utlandet. Gjennom Gilde og PRIOR, tilbyr vi kvalitetsmaten nordmenn elsker, til alle døgnetts måltider, enten det er hverdag, fest eller høytid. Våre produkter finner du i butikkyller over hele landet, og på hoteller, restauranter, sykehus og skoler. Våre råvarer, sammen med Gilde og PRIOR, er en viktig del av norsk matkultur.

Vi er stolte av å bruke hele dyret, også det som ikke går til mat. Gjennom ansvarlig innovasjon og teknologi utvikler vi verdikjeder for det vi kaller plussprodukter. Skinn, ull, innmat og eggskall blir til alt fra vesker og møbler til medisiner, dyremat og biogass. Vi utvikler teknologiske løsninger med kunstig intelligens som lar oss planlegge produksjonen bedre og utnytte råvarene optimalt. God dyrehelse, høy kompetanse og unik kvalitet gjør at råvarene våre er ettertraktet over hele verden. Vi har hel- og

deleide datterselskaper i Norge, Sverige, Danmark og England.

Nortura er en naturlig del av Norge. Gjennom våre anlegg sørger vi for at nordmenn får trygg, god og næringsrik mat produsert på norske ressurser. Vi er et samvirke med 15 500 eiere på gårdsbruk fra Finnmark til Agder som høster fra de verdiene vi skaper sammen.

På våre anlegg arbeider over 5000 dyktige og høyt kvalifiserte medarbeidere. Vi omsetter for over 30 milliarder kroner årlig og legger igjen flere milliarder av disse i kommuner over hele Norge. Gjennom vår aktivitet skaper vi arbeidsplasser og store verdier for Norge også gjennom tjenestene vi kjøper inn. Dette bidrar til levende lokalsamfunn og en høyere beredskap. Fordi vi har slakterier og anlegg over hele landet muliggjør vi egg- og kjøttproduksjon også for de bøndene som ikke er en del av samvirket. Nortura utgjør med dette en grunnmur i nasjonens selvforsyning av kjøtt og egg.

Nortura er en av Norges største matprodusenter, og med det følger et stort ansvar. Vi setter nye standarder, utfordrer etablerte løsninger og skaper merverdi for

hele matsektoren og videre i samfunnet. Ved å utvikle bærekraftige løsninger og optimalisere vår produksjon skaper vi betydelige forbedringer for våre kunder, eiere og samfunnet rundt oss.

Vi jobber sirkulært for å gi hele råvaren ny verdi. For oss er det bærekraft i praksis. Vi spiller på lag med naturen og tar hele tiden nye skritt mot en mer bærekraftig utvikling. Dette har alltid vært, og vil alltid være vår rettesnor, mens vi ser fremover mot neste generasjon. Vi tror på at gode arbeidsplasser, dyr som har det godt, god folkehelse, en rik natur og et vakkert kulturlandskap legger grunnlaget for en bærekraftig fremtid. For oss er dette sunt bondevett.

Over hele landet slår vi på lyset tidlig om morgenen for å skape fremtidens løsninger og morgendagens måltider.

*Vi jobber i lag - for å skape gode liv og en enda bedre morgendag.*



# KONSERNLEDELSEN PER 31.12.24



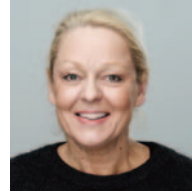
**Anne Marit Panengstuen**  
Konsernsjef



**Hans Thorn Wittussen**  
Konserndirektør og visekonsernsjef  
Råvare og medlem



**Henrik Frisell**  
Konserndirektør økonomi,  
finans, IT og vekst



**Lisbeth Svendsen**  
Konserndirektør  
Produksjon



**Lars Gunnar Johnsen**  
Konserndirektør  
Rødt kjøtt



**Robert Bekkhus**  
Konserndirektør  
Hvitt kjøtt, egg og  
langtidsholdbart



**Kristian Breivik**  
Konserndirektør  
S&OP



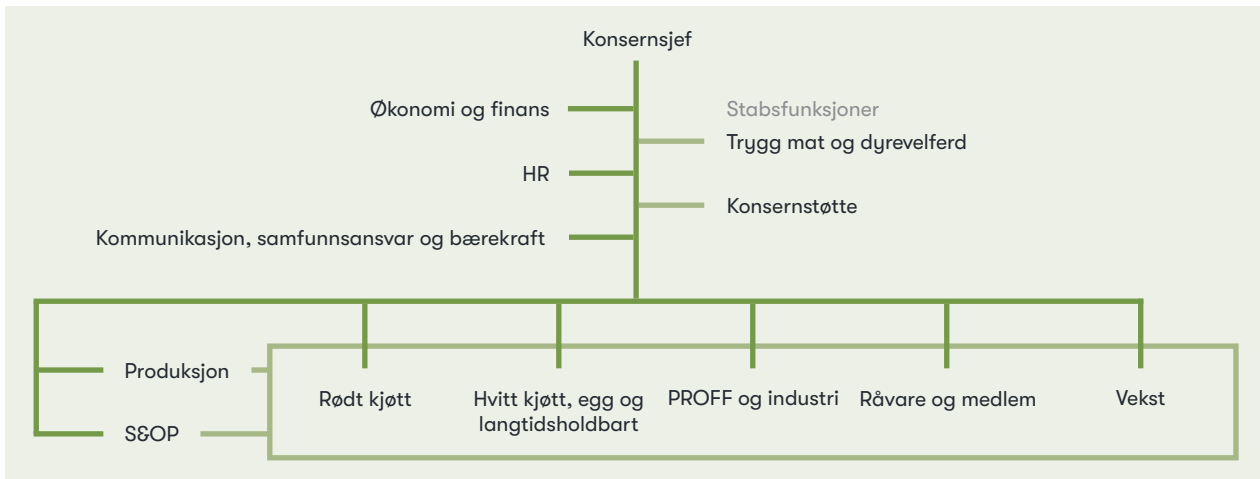
**Hilde Klerck-Nilssen**  
Konserndirektør  
PROFF og industri



**Kjell S. Rakkenes**  
Konserndirektør strategi,  
bærekraft og kommunikasjon



**Eline Sommerfelt Bårdstu**  
Konserndirektør  
HR



## VI PRODUSERER

### VÅRE MERKEVARER

#### Gilde

Gilde ble etablert som nasjonal merkevare på kjøtt i 1964, og er i dag en av Norges sterkeste merkevarer. Gilde forvalter og fornyer norsk matkultur ved å tilby trygg og smakfull mat av høy kvalitet, der kjøttet alltid kommer fra den norske bonden. Gilde-produkter garanterer 100 % norsk kjøtt. Produktene er produsert av fagfolk med høy kompetanse etter Gildes strenge kvalitetsstandarder.



#### PRIOR

PRIOR er en av Norges mest kjente merkevarer innen dagligvare og eies av den norske bonden. Vår historie startet for snart 100 år siden i 1929, da Norske Eggentraler ble stiftet som et samvirke. I dag tilbyr PRIOR et bredt utvalg produkter av kylling, kalkun og egg fra norske bønder. PRIOR er alltid godt og gir deg smakfull, sunn, rask og enkel mat i hverdagen.



#### Andre merkevarer:

Terina, Vilti, Livèche, Tronfjell, Ajour, Matboden. Les mer om disse på [nortura.no](http://nortura.no)

#### Våre markeder

##### Dagligvare

Norturas merkevarer blir solgt i de fleste av landets dagligvarebutikker. I tillegg produserer Nortura produkter for flere av dagligvarekjedenes egne merkevarer. Våre største kunder er NorgesGruppen, Coop og Rema 1000.

##### PROFF

Nortura PROFF selger våre merkevarer og en rekke spesialprodukter til hoteller, restauranter og kantiner over hele landet, blant annet til Strawberry, Thon Hotels, Reitan Convenience og ISS sine kantiner. De leverer også til offentlig sektor, som Forsvaret og Sykehusinnkjøp.

##### Industri

Til industrimarkedet selger Nortura i hovedsak råvarer, som videreføres av våre kunder på vei til sluttmarked. Dermed spiser du Norturas råvarer når du er på besøk hos McDonalds, eller kjøper produkter fra Fjordland eller Grilstad.

#### Norilia

Norilia, Nortura sitt heleide datterselskap, foredler og selger plussprodukter, dvs. de delene av dyret som ikke blir brukt til menneskemat i Norge. Eksempler på produkter er ull, hud og skinn, naturtarm, matspesialiteter som spises i andre land, råvarer til kjæledyrfor, samt ingredienser som fjørfeproteiner og eggskallemembran. Slik får vi brukt hele dyret og ingenting går til spille.



# norilia



Røros Tweed bruker norsk ull fra Norilia.



### Norilia AS og Norilia Nordic AS

Omsetning 592 mill.kr.

Antall utførte årsverk 43,3

Norilia Nordic AS eies 51 % av Norilia AS hvor vi eier 100%.

Aktiviteten til Norilia er basert på plussprodukter fra slaktning og nedskjæring på alle dyreslag. Norilia har egen virksomhet på hud, skinn, naturtarm, ull, råstoff til dyrefôr og noen eksportprodukter til mat. Norilia etablerte i 2020 datterselskapet Norilia Nordic AS som har ansvar for kjøp og salg av hud og skinn fra Norden. Rundt 36 prosent av salget er eksporthandel og de viktigste markedene er i Europa og Asia. Hovedkontoret er i Oslo.



### NoriDane Foods AS (NOR) og NoriDane Foods AS (DAN)

Omsetning 3 558 mill. kr

Antall utførte årsverk 48,4

NoriDane Foods AS (DAN) eies 100 % av NoriDane Foods AS (NOR) hvor vi eier 65%.

Driver internasjonal handel hovedsakelig med kjøttvarer. Det danske selskapet har hovedkontor i København, med avdelingskontorer i Oslo, Polen, Spania, Brasil, Mexico, Kroatia, Hellas, Portugal, Serbia, Makedonia, Tyrkia og Vietnam. Det norske selskapet har hovedkontor i Oslo.



### Norfersk AS

Omsetning 2 125 mill. kr.

Antall utførte årsverk 103,3

Eierandel 100 %

Norfersk AS er utviklet av Nortura og NorgesGruppen for eksklusivt å betjene Meny, Spar og Kiwi med førsteklasses produkter av storfe, svin og lam. Norfersk startet leveranser 3. september 2012.



### Norsk Dyremat AS

Omsetning 401 mill. kr.

Antall utførte årsverk 54,0

Eierandel: 100 %

Driver produksjon og salg av dyremat. Hovedkontoret er i Sirevåg.



### Curtis Wool Direct Holdings Ltd

Omsetning 645 mill. kr.

Antall utførte årsverk 135

Eierandel 87,5 %

Driver vasking, foredling og internasjonal handel med ull. Hovedkontoret ligger i Bingley, UK.



### BioSirk Norge AS

Omsetning 539 mill. kr.

Antall utførte årsverk 74,9

Eierandel 67 %

Videreforedler biprodukter fra slakterier og skjærebedrifter, kassater og døde dyr. Hovedkontoret ligger på Hamar.



### Fjordkjøkken AS

Omsetning 672 mill. kr.

Antall utførte årsverk 134,5

Eierandel 56,5 %

Driver middagsproduksjon for merkevaren Fjordland. Hovedkontoret ligger på Varhaug i Rogaland.



### Rondane Produksjon AS

Omsetning 10 mill. kr.

Antall utførte årsverk 9,0

Eierandel 50 %

Produserer frysetørret turmat for dagligvaremarkedet. Hovedkontoret ligger på Otta i Innlandet.

### Steinsland & co AS

Omsetning 104 mill. kr.

Antall utførte årsverk 10,0

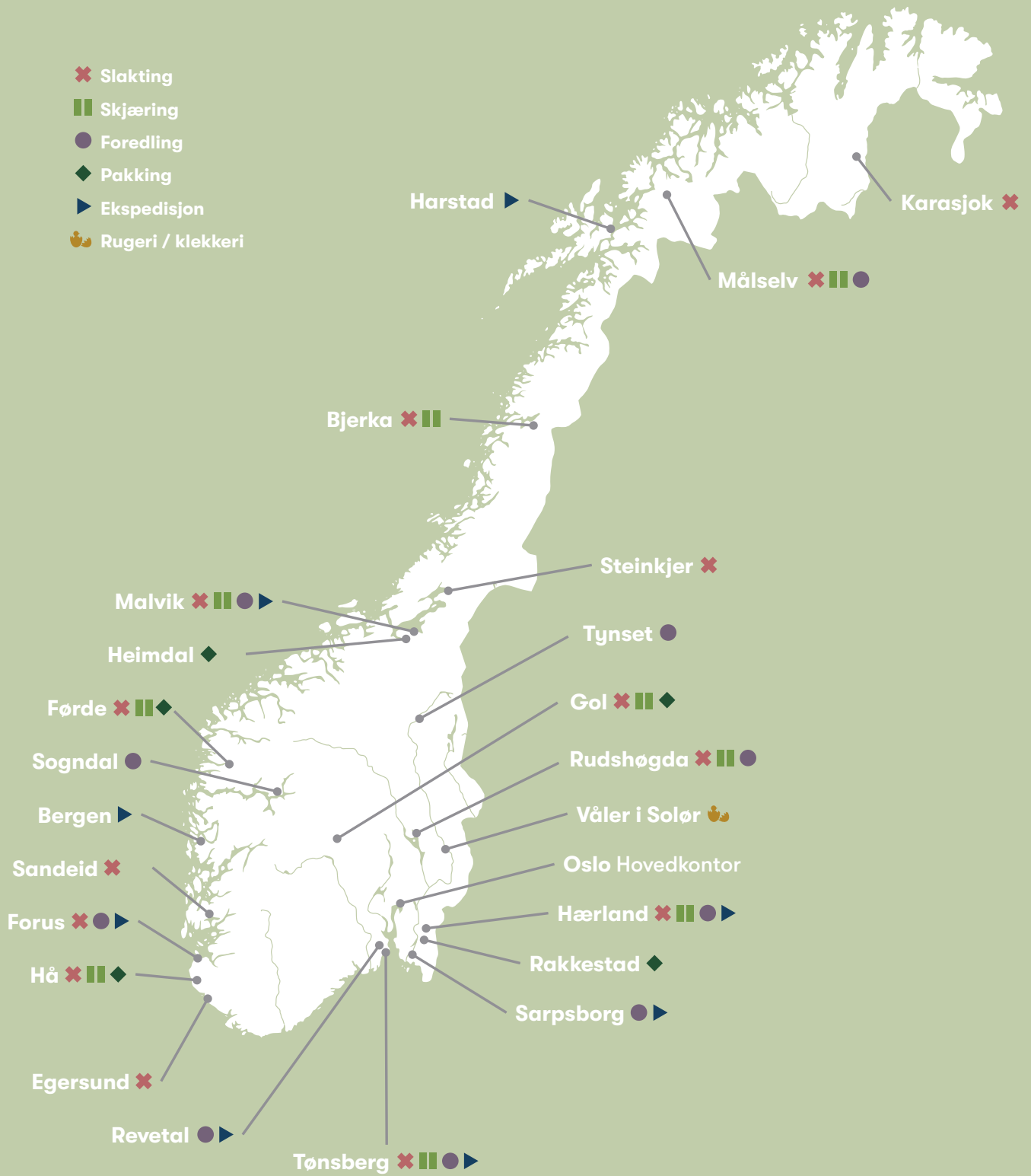
Eierandel: Steinsland & Co AS eies 100% av Newco Nortura AS, hvor vi eier 67%.

Produserer kyllinger til verpehøns.

Se note 10 for ytterligere informasjon om Norturas datterselskaper.



# VI PRODUSERER - NORTURA MORSELSKAP



# KONSERNTILLITSVALGTE PER 31.12.24

## KONSERNSTYRET NORTURA SA

### EIERVALGTE

Johan Narum  
Bente Borgen  
Ole Johs Egeland  
Hans Amund Braastad  
Tone Steinsland  
Merethe Sund  
Linda Gjerde Myren  
Einar Meisfjord  
Ivar Strand

### ANSATTVALGTE

Kenneth Johansen  
Erlend Rønning  
Ken Ove Sletthaug  
Ronny Aunan  
Live Major

## KONSERNRÅDET

Harald Lie  
Hans Ole Erikstein  
Bjørn Magnus Tordhol  
Iver Isum  
Lars Morten Rosmo  
Tilde Sæther  
Åge Andre Brømnes  
Martin Mæland  
Anders Felde  
Anne Karin Røssbø  
Bjørn Arne Skoglund  
Tormod Nilsen  
Mats Holand

## KONTROLLKOMITEEN

Håvard Ringnes  
Jon Egil Grøtvedt  
Mari Trosten

## VALGKOMITEEN

Bent Ove Byberg  
Per Heringstad  
Bente Roer  
Anita Sæther  
Bård Tore Berntsen  
Anne Britt Hanstad

## FAGUTVALGENE

### FAGUTVALG GRIS

Hans O Erikstein  
Sverre Tylдум  
Håvard Knygh  
Harald Olav Fosso  
Lenita Salte  
Kjersti Wold  
Per Olav Krekling

### FAGUTVALG STORFE

Bjarte Myren  
Ole Kai Sørbøl  
Nils Ole Robøle  
Leif Kåre Halvorsen  
Geir Håvard Valstad  
Caroline Høyland

### FAGUTVALG SMÅFE

Hans Steinar Staaland  
Sunniva Skogan  
Atle Moan  
Espen Kvålshagen  
Tor Håvard Mosdøl  
Reidar Kallestad

### FAGUTVALG EGG

Maria Helliesen Gudmestad  
Andreas Hus  
Ole Henrik Berg  
Sissel H Johansen  
Anders Braa  
Iver Isum

## FAGUTVALG FJØRFEKJØTT

Kirsten Kvernland  
Per Runar Lia  
Nils Amund Krog  
Tore Rennan  
Haakon Andreas Alm  
Thor Harald Bjoner  
Per Ole Røste  
Rune Aas

## UNGDOMSUTVALGET NORTURA

(Ungdomsutvalget representerer oppnevnes av RU)

## REGION NORD

Mats Holand

## REGION AGRO

Marit Myren

## REGION MIDT

Ingrid Skjervold

## REGION VEST

Andrea Kjelstad

## REGION ØST

Anne Grete Tofteberg

## REGION INNLANDET

Martin S. Paulseh

## ÅRSMØTEUTSENDINGENE APRIL 2024

### ORDFØRER/VARAORDFØRER

Jan Ole Melleby  
Ragnhild Sjurgaard (varaordfører)

## RU NORD

Håvard Knygh  
Bente Børsheim  
Sissel Haraldsvik Johansen  
Bjørn Arne Skoglund  
Jørn Gunnar Ellingsen  
Sunniva Skogan  
Tormod Nilsen  
Leif Kåre Halvorsen  
Mats Holand

## RU MIDT

Otte Munkeby  
Ole Per Nøsen  
Sverre Tylдум  
Tore Rennan  
Geir Håvard Valstad  
Nils H Snekvik  
Steinar Lium  
Tilde Sæther  
Lars Morten Rosmo  
Anders Braa  
Atle Moen  
Arnt Håkon Fløttum  
Bjørn Olav Vigdenes Okkenhaug  
Line Torill Fjellheim  
Einar Bredesen  
Pål Vidar Graadal  
Ingrid Skjervold

## RU VEST

Siw Ingunn Hjelle Eide  
Olav Reenskaug Fjærtøft  
Reidar Magne Kallestad  
Bjarte Myren  
Hege Våtevik  
Harald Olav Fosso  
Andreas Hus  
Anders Felde  
Anne Karin Røssbø  
Per Ivar Skodjereite  
Lasse Øvstedal  
Ragnar Jr. Aarflot  
Andrea Kjelstad

## RU AGRO

Åge Andre Brømnes  
Lenita Salte  
Kirsten Kvernland  
Martin Mæland  
Caroline Høyland  
Maria Helliesen  
Tor Hallvard Mosdøl  
Ivar Opsal  
Aanon Midtstue  
Torbjørn Høye  
Eivind Odd Kallhovde  
Frank Tunheim  
Marit Myren

## RU ØST

Hans O Erikstein  
Ole Kai Sørbøl  
Svein Iver Gjølby  
Harald Bøhnsdalen  
Heidi Øen  
Thomas Kjørstad  
Ole Henrik Berg  
Harald Lie  
Hans Steinar Staaland  
Nils Amund Krog  
Kjell Gunnar Gravingen  
Per Runar Lia  
Elling Ruggli  
Robert Heum  
Thor Harald Bjoner  
Anne Grete Tofteberg

## RU INNLANDET

Kjersti Wold  
Nils Ole Robøle  
Eivind Wårum  
Ole Asbjørn Jacobsen Hølt  
Haakon Andreas Alm  
Iver Isum  
Bjørn Magnus Tordhol  
Harald Finden  
Harns Arne Krogstie  
Mali Haugen  
Bjørn Jordet  
Tone Marie Økseter  
Mari Lunna  
Espen Kvålshagen  
Torkel Holje  
Espen Nerødegård  
Martin S Paulseth

## ANSATTVALGTE

### OMRÅDE NORD

Alexander Roten  
Raymond Hansen  
Per Kristian Simonsen  
Guttorm Jenssen

### OMRÅDE VEST

Bjarte Hundvebakke  
Per Henning Hovland  
Ola Johan Drægni  
Kristin Ove Skare

### OMRÅDE ØST

Bjørn Moastuen  
Egil Skrindo Nilsen  
Trond Juliusen  
Kay Andre Jensen  
Bjørn Andre Støldal  
Ida Bismo Lerudsmoen  
Aron Sommerset  
Aina Karlsen

### LO

Irene Åstveit  
Roar Viken  
Barbro Afseth Fredriksen  
Karin Stav

### YS

Morten Trykstad  
Steinar Rottem  
Sofie Torvik  
Ann Kristin Syversen

# Nortura skal møte morgendagens krav



**Nortura står overfor både muligheter og utfordringer, og vi jobber målrettet for å skape bedre resultater for oss eiere.**

2024 har vært et år med både oppturer og krevende tak. Salget av rødt kjøtt har gått bra, og vi ser en positiv utvikling i markedene våre, særlig innen PROFF-segmentet med hotell, restaurant og catering. Samtidig har vi hatt høyere kostnader enn forventet. De store investeringene vi har gjennomført de siste årene har ikke gitt gevinstrealisering så raskt som vi håpet på.

Spesielt innen hvitt kjøtt har vi møtt utfordringer. Omleggingen i Elverum har vært krevende, og vi har jobbet hardt for å få på plass nye og mer effektive løsninger. De nye skjærelinjene i Tønsberg begynner å gi resultater, men det har tatt lengre tid enn vi ønsket. Samtidig har økte avgifter og driftskostnader presset økonomien vår, noe som har påvirket bunnlinjen. På den positive siden har vi klart å redusere gjelden vår i 2024, noe som gir oss et bedre utgangspunkt framover.

Vi vet at dette ikke er et resultat vi kan være fornøyde med, men vi har stor tro på at grepene vi har tatt vil gi økt lønnsomhet på sikt. Vi er midt i en nødvendig omstilling for å bli enda sterkere og mer konkurransedyktige.

Samtidig ser vi gode resultater i datterselskapene våre, som har levert bedre enn forventet. De viser at vi har mye kraft i organisasjonen, og at vi har muligheter vi kan bygge videre på. Vi jobber hver dag for å gjøre Nortura mer effektiv og tilpasset markedets krav, slik at vi kan sikre en best mulig avkastning til oss eiere.





Nortura spiller også en viktig rolle i det offentlige markedet. Vi leverer mat til helseforetak, Forsvaret, skoler og barnehager over hele landet. I 2024 har vi inngått syv nye offentlige avtaler, noe som styrker posisjonen vår og sikrer oss viktige kunder i årene framover.

Vi bygger nå en sterkere og mer robust Nortura. Vi skal fortsatt levere på kvalitet og konkurransekraft, men samtidig sørge for at vi er en trygg og lønnsom partner for oss som eiere. Det er rom for forbedringer, og vi jobber målrettet for å hente ut enda mer av potensialet vårt.

Gjennom 2024 har vi også jobbet med å se på alternative måter å organisere oss for fremtiden. Målsettingen er å omstille organisasjonen til å bli mer spesialisert og målrettet på drift. Dette skal gjøre

oss bedre rustet til å håndtere svingningene i markedet. Rammene er lagt, og i 2025 vil vi fullføre denne omstillingen.

Jeg vil benytte anledningen til å takke dere, våre hardtarbeidende og stolte eiere og bønder, som hver dag leverer råvarer i verdensklasse. Sammen skal vi sørge for en sterk og bærekraftig framtid for norsk matproduksjon!

Beste hilsener,

John Narum  
Styreleder

## KONSERNSTYRET PER 31.12.24



### Johan Narum

#### Styreleder

Fra Toten i Innlandet.  
Styreleder siden 2024.  
Driver med produksjon av rugeegg til slaktekylling, korn og grønnsaker.



### Bente Borgen

#### Nestleder

Fra Sør-Fron i Innlandet.  
Styremedlem siden 2021.  
Driver med melkeproduksjon.



### Merethe Sund

Fra Sømna i Nordland.  
Styremedlem fra 2017.  
Driver med kombinertbesetning svin og melkeproduksjon.



### Ole Johs Egeland

Fra Spydeberg i Østfold.  
Ble valgt inn i konsernstyret i 2022.  
Egeland driver med slaktekylling, and, korn og skog.



### Hans Amund Braastad

Fra Fåvang i Innlandet.  
Styremedlem siden 2020.  
Driver med melk- og storfekjøtt og sau og vært gardbruker siden 1998.



### Tone Steinsland

Fra Bryne i Rogaland.  
Styremedlem fra 2019.  
Driver med rugeri og oppdrett av kyllinger til verpehøner.



### Linda Gjerde Myren

Fra Valldal i Møre og Romsdal.  
Ble valgt inn i konsernstyret i 2022, driver som svin-, storfe-, og småfeprodusent.



### Ivar Strand

Fra Snåsa i Trøndelag.  
Styremedlem siden 2023, driver med melk-, kjøtt- og kornproduksjon.



### Einar Meisfjord

Fra Leirfjord på Helgeland.  
Styremedlem siden 2023.  
Driver med melkeproduksjon på storfe.



### Kenneth Johansen

Fra Sarpsborg i Østfold.  
Styremedlem siden 2015.  
Ansatt ved Nortura Sarpsborg  
Konserntillitsvalgt for de LO-organiserte i Nortura.



### Live Major

Styremedlem siden 2023, har også vært i konsernstyret som ansatte-representant i perioden 2009-2016. Har jobbet i PRIOR siden 2002. Ansatt ved Nortura Hærland.



### Erlend Rønning

Fra Trondheim i Trøndelag.  
Styremedlem siden 2017.  
Hovedtillitsvalgt for YS.  
Ansatt ved Nortura salg.



### Ken Ove Sletthaug

Fra Sandnes i Rogaland.  
Styremedlem siden 2006.  
Ansatt ved Nortura Forus.



### Ronny Aunan

Fra Steinkjer i Trøndelag.  
Styremedlem siden 2019.  
Hovedtillitsvalgt for NNN i Region-Nord.  
Ansatt ved Nortura Steinkjer.

## RESULTATUTVIKLING

Omsetningen i konsernet endte på 31,6 milliarder kroner i 2024. Dette er en økning på 800 millioner kroner målt mot fjorår, drevet av godt dagligvaresalg for rødt kjøtt. Driftsresultatet før avskrivninger (EBITDA) ble 824 millioner kroner, mens resultat før skatt viser et underskudd på 75 millioner kroner.

Det har gjennom året vært jobbet med kortsiktige forbedringstiltak og endringer i industristrukturen for å løfte lønnsomheten i selskapet. Tiltakene har gitt effekt og vil gi ytterligere effekter inn i 2025. Samtidig har markedsbalansen for både rødt kjøtt og egg påvirket årets resultat negativt. Det var også et høyt kommersielt lager av hvitt kjøtt inn i året, som har trukket ned marginnivået for kylling og kalkun. På kostnadssiden er det fortsatt et høyt prisnivå for flere av de viktigste innsatsfaktorene i produksjonen. Kostnader knyttet til blant annet vann- og avløp har økt vesentlig gjennom året.

Salgsutviklingen gjennom året har vært positiv. Det er solgt 800 tonn mer rødt kjøtt til norsk dagligvare enn i fjor og totalmarkedet har holdt seg bra. Gilde merkevarer har hatt en god utvikling i kategoriene ferdigmat, pålegg og deiger, mens salget av pølser faller noe tilbake. Salget av egg er bak fjorår som følge av råvaremangel, mens salget av hvitt kjøtt også er noe under fjorår. Dette til tross for positiv utvikling for PRIOR merkevarer i både pølse-, ferdigmat og påleggskategoriene.

Driftsresultat før avskrivninger (EBITDA) ble 824 millioner kroner, som er en nedgang på 44 millioner kroner sammenlignet med 2023. Datterselskapenes samlede EBITDA ble 439 millioner kroner i 2024, noe som er en forbedring på 31 millioner kroner fra 2023. Datterselskapene Norfersk, Fjordkjøkken, Biosirk, Norilia, Noridane Foods Norge og Telespor økte sin EBITDA betraktelig, mens Curtis Wool, Noridane Foods Danmark, Madeco, Norsk Dyremat og Rondane Produksjon fikk lavere resultat enn i fjor.

Gjeldsbetjeningsvevnen, målt etter bankavtalenes definisjon av netto rentebærende gjeld dividert med EBITDA, er styrket fra 3,00 ved årsslutt i 2023 til 2,76 i 2024. Nøkkeltallet er innenfor bankenes krav på maks 3,5.

### Redegjørelse for forventet økonomisk utvikling og risikofaktorer

Styret mener det er et klart potensiale i å forbedre inntjeningen fremover. Nortura har sterke merkevarer og en vesentlig posisjon i det norske markedet for kjøtt og egg. Etterspørselen for rødt kjøtt har holdt seg bra gjennom 2024 og det forventes en bedre balanse i totalmarkedet gjennom 2025. For hvitt kjøtt og egg forventes det at den positive etterspørselstrenden vil fortsette. Utover generell markedsrisiko er Nortura også eksponert for biologisk risiko knyttet til egen produksjon, samt indirekte gjennom eiernes primærproduksjon.

### DATTERSELSKAPER

Forretningsområdet Vekst forvalter mer enn førti selskaper, som inkluderer datterselskaper og tilknyttede selskaper. Porteføljen har vært en viktig bidragsyter til konsernets verdiskaping og lønnsomhet over tid, med en spesielt positiv utvikling de siste to til tre årene.

Selskapene deles i to hovedgrupper basert på formålet med Norturas eierskap: Støtte til Norturas verdikjede eller realisering av kommersielt potensial i spesifikke markedsbehov.

#### Ny konsernstrategi:

#### Fremtidsrettede milepæler og forbedringer

Ved å bygge videre på de positive resultatene fra 2023, har Nortura nådd viktige milepæler i 2024 og lagt et solid grunnlag for videre vekst.

Nortura har i 2024 fortsatt utviklingen og implementeringen av den nye konsernstrategien for 2024 til 2027. Målet har vært å forenkle og forbedre selskapet, for å styrke lønnsomheten og konkurransekraften i takt med utviklingen i både leverandør- og kundemarkedene.

Samfunnet og forbrukerne stiller stadig nye krav til maten vi produserer og hvordan vi utnytter bondens råvarer. Kundene i dagligvare-, industri- og serveringsmarkedet opplever tøffere konkurranse enn noen gang og trenger leverandører som tilbyr nye produkter og løsninger. Samtidig trenger Norturas medlemmer et markedsorientert selskap som leverer gode slakteritjenester og forutsigbare utbytter.

Konsernstrategien til Nortura tar hensyn til disse rammevilkårene og optimaliserer potensialet som ligger i råvarer, produkter, kompetanse og organisasjon.

Strategiprojektet har i 2024 involvert eiertillitsvalgte gjennom egne grupper og faste organer i eierdemokratiet.

Gjennomføring av strategien har realisert flere tiltak og gevinster. Gilde og PRIOR har lansert flere nye produkter som har blitt godt mottatt i markedet.

Skarpt og helhetlig fokus på bærekraft har gitt gode resultater med redusert miljøavtrykk og bedre råvareutnyttelse. Nortura startet tidlig med bærekraftarbeidet, og høster nå av det grunnlaget som er skapt. Vi er ledende i Norge i felles utvikling av produkter, prosesser og organisasjon som møter dagens- og morgendagens krav til bærekraftig utvikling. Nortura har i 2024 startet prosessen med å tilpasse seg nye regler som innebærer rapportering og revisjon av bærekraftsindikatorer basert på EUs CSRD-direktiv.



Nortura Produksjon fokuserer på medarbeiderutvikling og moderne operatørvedlikehold for å møte kravene til ny teknologi i produksjonen. Dette styrker kompetansen blant medarbeidere, øker oppetiden på maskiner og reduserer produksjonsstans. Sømløs samhandling mellom fagarbeidere og avanserte teknologiske løsninger er nøkkelen til å realisere gevinstene av teknologiske fremskritt.

### Innovasjon og framdrift i Tønsberg

Nye Nortura Tønsberg består av en ny slakteavdeling og en ny skjæreavdeling. Ferdigstillelsen av skjæreavdelingen er en sentral del av Norturas nye industristruktur. Norges største industrielle satsing på svin har hatt en positiv effektivitetsutvikling på de nye skjærelinjene, og bidratt til god drift i både slakte- og foredlingsleddet. Det er imidlertid fortsatt potensial for ytterligere effektivitetsforbedringer fremover.

Nye linjer på Tønsberg-anlegget har ført til høyere kostnader enn planlagt, men effektiviteten har bedret seg for hver periode og investeringene legger grunnlaget for økt produktivitet og konkurransekraft fremover.

## BÆREKRAFT OG YTRE MILJØ

Som en av Norges største matprodusenter og landbruksaktører bruker Nortura betydelige mengder energi og råvarer i sin produksjon. Produksjon av kjøtt og egg står for en vesentlig del av våre klimagassutslipp (97 prosent av vårt klimaregnskap) og påvirker økosystemer, vannkvalitet, jordhelse og biologisk mangfold. Nortura har også omfattende transportbehov som bidrar til luftforurensning og økte CO<sub>2</sub>-utslipp. Drift av våre fabrikker skaper avfall (inkludert matsvinn) og krever store mengder energi.

Nortura har implementert en helhetlig strategi for bærekraft i tråd med FNs prinsipper for ansvarlig næringsliv og bærekraftsmål. Konsernet har ambisiøse miljømål og har iverksatt flere tiltak for å redusere vår miljøpåvirkning, med hovedfokus på følgende områder:

### Påvirkning fra råvarer

- **Redusere metanutslipp fra drøvtyggere:** Målet er en reduksjon på 30 prosent innen 2030 gjennom samarbeid, partnerskap og forskningsprosjekter.
- **Kartlegging av påvirkning på naturmangfold:** Nortura kartlegger verdikjedens påvirkning på naturmangfold og økosystemer og utvikler en plan for å bli naturpositive.

### Transportpåvirkning

- **Effektivisering av transport:** Målet er å redusere klimabelastningen fra transport med 80 prosent innen 2030.
  - o **Tiltak:** Alle transportkontrakter er reforhandlet, og transportører forplikter seg til å redusere fossil transport med 60 prosent innen utgangen av 2027.

### Fabrikkpåvirkning

- **Utfasing av fossil energi:** Alle Norturas produksjonsanlegg skal være 100 prosent fossilfrie innen 2028.
  - o **Tiltak:** Nortura erstatter installasjoner som bruker fyringsolje, propan og naturgass med el-kjeler, biobrensel, fjernvarme og biogass.
- **Reduksjon av matsvinn:** Nortura har som mål å redusere matsvinn fra egne anlegg med 80 prosent.
  - o **Tiltak:** Nye maskiner og styringssystemer er tatt i bruk for å minimere matsvinn.
- **Emballasje for materialgjenvinning:** Innen 2025 skal all emballasje være designet for materialgjenvinning, bestå av resirkulerte og/eller fornybare råvarer, og være vekt optimalisert.
  - o **Tiltak:** Ta i bruk monomaterialer, resirkulerte eller fornybare materialer, og optimaliserer størrelse og tykkelse på emballasje.

I 2024 gjennomførte Nortura en dobbel vesentlighetsanalyse som identifiserte bærekrafttemaer som er viktige både for vår økonomi og vårt samfunnsansvar. Analysen fremhever klimaendringer, forurensning, naturmangfold, ressursbruk og sirkulær økonomi som de viktigste miljøtemaene for Nortura-konsernet.

Norturas årlige bærekraftrapport gir en grundig oversikt over konsernets mål, resultater og tiltak. Rapporten for 2024, som dekker morselskapet, publiseres våren 2025 og er utarbeidet i henhold til de nye Europeiske standardene for bærekraftsrapportering (ESRS). Målet er å utvide rapportens omfang til å inkludere hele konsernet i 2025.

### Bærekraftige gevinster på Rudshøgda

Norturas anlegg på Rudshøgda har de tre siste årene gjennomgått betydelige oppgraderinger med utbygging og modernisering. Samlingen av storfe på ett anlegg har resultert i både bærekraftige gevinster og en langt mer effektiv drift. Resultatene har overgått de opprinnelige prognosene.

Oppgraderingene av Nortura Rudshøgda og Tønsberg er en del av femårsplanen «Ny Helhetlig Industristruktur», som skal gjøre Nortura mer lønnsomt og bærekraftig.

### Kjønnsortering av rugeegg

Rugeriet Steinsland & Co på Bryne, som er deleid av Nortura, introduserte i 2024 egg fra Norges første maskin for kjønnsortering. Maskinen kan identifisere kjønn på kyllingene halvveis i rugeprosessen, i stedet for etter klekking. Dette innebærer at Nortura som første eggleverandør kan avslutte avlaving av hane-kyllinger fordi de sorteres ut før klekking, og i det befruktete egget.

### Livsløpsanalyser av norsk husdyrproduksjon

NORSUS har gjennomført livsløpsanalyser for hele Norturas produksjon. De dekker klima- og miljøpåvirkningen av matproduksjon fra produksjon av fôr til produktene forlater produksjonsanleggene.

### Nortura vant plastløftepris

Nortura vant Grønt Punkt Norge Plastløfteprisen for tiltakene for å redusere plastforbruket, øke bruken av resirkulert plast og designe emballasje med tanke på gjenvinning.

### Kartlegging av dyrevelferdstiltak for gris

Nortura samarbeider med NMBU, Fjøsssystemer og NorgesGruppen for å kartlegge om muligheten til å gå ut og inn av fjøsbygningen kan styrke dyrevelferden hos griser.

### Tare i dyrefôr

Foods of Norway-prosjektet forsker på effekten av tare i dyrefôr. De første resultatene viser positive effekter på kjøttkvalitet, bedre holdbarhet, redusert vanntap og høyere nivåer av antioksidanter, selen og jod.

### Transport med elektriske lastebiler

Nortura og det norske transportkonsernet Litra AS tok i bruk verdens to første elektriske lastebiler med en kapasitet på 1000 kWh. Bilene går i transport mellom Norturas anlegg på Malvik, Rudshøgda og Tønsberg.

### Spekemat på fossilfri energi

Norturas anlegg på Tynset har installert to nye elektriske kjeler. Kjelene bidrar til produksjon av damp for prosesser og til oppvarming av vann og lokaler, som medfører utfasing av oljekjeler.

## EIERSTYRING

Nortura SA er et samvirkeforetak eid av omkring 15 500 kjøtt- og eggprodusenter i hele Norge. Styring og ledelse av foretaket baseres på demokratisk organisering med tilhørende vedtekter, instruksjoner og styrings- og rapporteringssystemer. Dette sikrer at lovverk, standarder og egne etiske retningslinjer blir etterlevd.

Konsernstyret består av 14 medlemmer, ni medlemsvalgte og fem ansattvalgte. Ved årsskiftet besto konsernstyret av ni menn og fem kvinner. Styret har i 2024 gjennomført 19 styremøter.

Representasjon fra kretsene til de seks regionutvalgene, og fra regionutvalgene til årsmøtet, baseres på en beregningsnøkkel der antall medlemmer teller 50 prosent og levert tonnasje til Nortura teller 50 prosent.



Nortura har et konsernråd som består av konsernstyret samt ledere og nestledere i de seks regionutvalgene. I tillegg møter lederne i fagutvalgene med tale- og forslagsrett. Også leder og nestleder i valgkomiteen, samt leder i kontrollkomiteen, har møterett i konsernrådet.

### Prinsipper for eierstyring og ledelse

Medlemmene i Nortura SA produserer slakt, egg, ull og livdyr, og omsetter sin produksjon gjennom Nortura SA i samsvar med vedtektene. Nortura er organisert med 138 medlemskretser som skal ha minimum ett medlemsmøte per år. Her blir virksomheten presentert og medlemmene drøfter utvikling, utfordringer og framtidsutsikter. Eiermøtene velger ledelse og valgkomité for sine kretser, samt kretsenes utsendinger til regionutvalget (RU).

Årsmøtet i 2024 vedtok ny organisasjonsmodell for eierorganisasjonen. Der er det fra 2025 etablert 42 Distrikter. Dette er et organ der de tillitsvalgte fra nabokretser (2 – 5 kretser) møtes for å

planlegge aktiviteter i kretsene, diskuterer felles utfordringer osv. Distriktene er også kretsenes kontaktpunkt både inn mot AU og tilførselsapparatet i regionen.

Regionutvalgene møtes minst to ganger i året. Representanter fra konsernstyret og administrasjonen deltar på disse møtene. Regionutvalgene oppsummerer kretsenes behandling og drøftinger av årsmelding, regnskap og selskapets utvikling. I 2024 har mål-oppnåelse for den nye strategiplanen samt spørsmålet om en mulig splitting av selskapet i en egen opp- og nedstrømsdel, vært sentrale tema på RU-møtene.

Årsmøtet er foretakets øverste organ og består av 80 eiervalgte utsendinger pluss styret, ordfører og varaordfører. I tillegg møter ansattvalgte utsendinger i henhold til avtale mellom foretaket og de ansattes organisasjoner. Til sammen teller årsmøtet 120 utsendinger. Årsmøtet velger ordfører for årsmøtet, medlemsvalgte styremedlemmer, valgkomité og kontrollkomité. Årsmøtet fastsetter







også honorarer og godtgjørelser for tillitsvalgte på bakgrunn av innstilling fra valgkomiteen. Årsmøtet 2024 ble arrangert på Lillestrøm 9. og 10. april.

Nortura SA baserer sin virksomhet på norsk samvirkelov, de internasjonale samvirkeprinsippene og landbrukets tradisjon. Selskapets etiske retningslinjer forutsetter at alle lover, forskrifter, bransjenormer og god praksis etterleves. Det er etablert styreinstruks, fullmaktstrukturer, rapporteringsrutiner og etiske retningslinjer. Årsrapporter, delårsrapporter, samfunnsrapporter og annen informasjon er tilgjengelig på foretakets hjemmeside. I tillegg sendes jevnlig informasjon i ulike digitale kanaler til tillitsvalgte og alle eiere.

Årsmøtet behandler styrets årsmelding og regnskap og vedtar disponering av årsresultatet. Rammene for dette defineres av vedtektenes § 27 Årsmøtets oppgaver.

Medlemmene i Nortura SA har like rettigheter og plikter. Medlemskapet i Nortura SA er knyttet til fullt innbetalt andelsinnskudd på kr 12 000. I tillegg er det krav om at medlemmet har hatt leveranse til Nortura minst ett av de to siste regnskapsår og at den vedtektsfestede leveringsplikten er oppfylt.

Styret har rutiner for evaluering av eget arbeid og kompetanse. Revisjons- og risikoutvalget er et forberedende og rådgivende arbeidsutvalg for styret i Nortura SA, med formål å føre uavhengig kontroll med selskapets finansielle rapportering og kontrollsystemer. Hvert halvår gjennomgår revisjons- og risikoutvalget virksomhetens viktigste risikoområder og internkontroll. Eventuelle

funn rapporteres til styret. Ved behov kan slike gjennomganger foretas hyppigere. Kommunikasjon med eiere og kreditorer ivaretas gjennom års- og delårsrapportering. Nortura sine hjemmesider på nortura.no er foretakets hovedkanal til investorer og kunder. Kommunikasjonen med eierne foregår i dag i hovedsak digitalt i en rekke kanaler, men Norturas faste side i Bondebladet er fortsatt en viktig kanal.

Revisor fremlegger hvert år hovedtrekkene i en plan for gjennomføring av revisjonsarbeidet for revisjons- og risikoutvalget. Revisor orienterer revisjons- og risikoutvalget, konsernstyret samt kontrollkomiteen om resultatene fra revisjonen.

Revisjons- og risikoutvalget gir innstilling ved valg av revisor til styret. Revisor deltar i revisjonsutvalgsmøte og konsernstyremøte der årsregnskapet blir gjennomgått. I tillegg har revisor årlig møte med konsernstyret uten at administrasjonen er til stede.

#### **Ny eiermodell vedtatt**

I januar 2023 satte styret ned et organisasjonsutvalg, bestående av tillitsvalgte fra alle tre nivåene, som fikk i oppdrag å se på Norturas eierorganisering. Målsettingen var å tilpasse og optimalisere eiermodellen for å være best mulig rigget for å håndtere de utfordringene og mulighetene selskapet vil stå overfor de neste årene. Ulike modeller har vært diskutert og vurdert i tett dialog med eierorganisasjonen.

Endelig forslag ble lagt fram for Årsmøtet 2024 der ny eiermodell ble vedtatt, med virkning fra 2025.





## NORTURA PRODUKSJON

Hovedprioriteringene for forretningsområdet Produksjon har i 2024 vært arbeidet med kontinuerlig forbedring, kostnader, HMS, dyrevelferd, kvalitet, medarbeiderutvikling, industristruktur, smart teknologi og bærekraft.

Opplæringsprogrammer, organisatoriske forsterkninger og prosessforbedringer har gitt betydelige forbedringer i kvalitets- og dyrevelferdsarbeidet. Nortura fremmer en åpenhetskultur og jobber strukturert med å finne grunnleggende årsaker til avvik og feil. Resultatene har vært svært gode, som vist i de uavhengige og uanmeldte revisjonene innenfor dyrevelferd og kvalitet som ble gjennomført i 2024.

Nortura har jobbet effektivt for å redusere sykefravær og skader. Ikke alle mål er nådd. Å redusere sykefravær har høy prioritet. Dette arbeidet videreføres med full styrke i 2025.

Forretningsområdet fortsetter prosjektet «Produksjonsløftet», som er et strukturert forbedringsprogram med konkrete målbare gevinster. Alle anlegg inkluderes, og et trenings- og skolerings-

opplegg sikrer gjennomføring og forankring. Forbedringsarbeidet er nødvendig for å styrke konkurransekraften og sørge for en smidig organisasjon som også håndterer uforutsette hendelser.

Nortura Produksjon jobber systematisk med medarbeiderutvikling, særlig innenfor moderne operatørvedlikehold. Dette er viktig i en tid hvor ny teknologi blir benyttet i produksjonen. Dette bidrar til faglig utvikling, og ikke minst økt ytelse i produksjonsprosessene og færre tilfeller med stopp i produksjonen. Medarbeidere utvikler sin kompetanse i tillegg til at maskiner og utstyr får en høyere oppetid. Sømløs samhandling mellom fagarbeidere og avanserte teknologiske løsninger er en prioritert arbeidsoppgave for å realisere potensielle gevinster av ny teknologi.

Det er gjennom 2024 gjort tiltak for å styrke den fysiske og digitale sikringen av anleggene våre. Med en mer sentralisert industristruktur kreves det nye tiltak for å forebygge og forhindre langvarig driftsstans. Videreutvikling av tiltak, beredskapsplaner, trening av medarbeidere, samt årvåkenhet er viktig for å ivareta et sterkt og riktig dimensjonert industrivern. Også i 2024 er det gjennomført endringer i industristrukturen for best mulig å utnytte kapasitet og investeringer og foreta tilpasninger til markedets behov.

## Kjøtt- og eggmarkedet i 2024 (Totalmarked)

	Produksjon			Engrossalg		
	Tilførsler	24/23	Import	Salg	24/23	Balanse
Storfe/kalv	85 600	95	8 900	96 800	99	-2 300
Lam	16 900	98	700	17 800	97	-100
Sau	4 400	91		3 900	87	500
Gris	128 400	98	1 100	131 500	102	-2 000
Egg	63 300	97	4 500	67 600	102	
Kylling	110 800	103	650			
Kalkun	8 350	97				

Endelige tall fra direktoratet var ikke klare på publiseringstidspunktet. For oppdaterte tall se: <https://totalmarked.nortura.no/marked/kjott-og-eggmarkedet-i-tall/>

## KJØTT- OG EGGMARKEDET I NORGE: MARKEDSREGULERING OG TOTALMARKEDET

Nortura er markedsregulator for egg og kjøtt. Ansvaret er gitt Nortura av myndighetene og jordbruket for å bidra til å sikre forsyning av egg og kjøtt til det norske markedet. Markedsreguleringen innebærer bl.a. en mottakspått med ansvar for å tilby slakteritjenester og mottak av egg fra husdyrprodusenter i hele Norge. I ansvaret ligger det også en forsyningsplikt som innebærer at industri som trenger egg og kjøtt for sin virksomhet skal sikres forsyning av dette på konkurransemessig like vilkår som Nortura.

Nortura Totalmarked, som er adskilt fra den kommersielle virksomheten, har det operative ansvaret for å foreslå og gjennomføre reguleringstiltak og andre oppgaver som tilfaller markedsregulator. Foreslåtte reguleringstiltak besluttes av Omsetningsrådet, som består av representanter for staten, landbruket, industrien og handelen.

I kjøtt- og egg markedet har det, som i resten av økonomien, vært store svingninger de siste årene. Pandemien bidro til unormalt høy etterspørsel etter norsk kjøtt og egg, men ettersom grensehandel og feriereiser til utlandet gradvis tok seg opp gjennom 2022, falt salget tilbake til om lag nivået før pandemien.

I 2024 var det en nedgang i engrossalget av rødt kjøtt på ca. én prosent. Det var nedgang i salget av storfe og sau/lam, mens gris hadde en liten økning. Samtidig økte salget av egg som følge av økonomiske forhold og prispress. Nortura økte prisen på egg betydelig i løpet av 2024 for å stimulere til økt produksjon. Likevel ble det noe knapphet og myndighetene senket tollsatsene midlertidig for å avhjelpe eggmangelen.

For storfe ble reguleringslageret redusert med 2 300 tonn i løpet av 2024. Tiltak som kalveslakting, reduserte slaktevekter og rabatter

har bidratt til denne reduksjonen. I tillegg valgte konsernstyret å holde prisen for storfekjøtt uendret for å opprettholde salget gjennom 2024.

Reguleringslageret av gris ble redusert med 2 000 tonn i løpet av 2024. Frivillig reduksjon av smågrisproduksjonen og reduserte slaktevekter, i tillegg til partisalget av gris fra reguleringslager, var de viktigste tiltakene som bidro til dette.

I 2024 var det ikke overskudd av lam, men det var overskudd av sau. Ved utgangen av 2024 var det om lag 800 tonn med sau på reguleringslager.

## RÅVARE OG MEDLEM – TILFØRSLER TIL NORTURA

Forretningsområdet Råvare og medlem har ansvaret for tilførslene av rødt kjøtt. Videre har området ansvar for rådgivning i husdyrproduksjon overfor medlemmene, omsetning av levende dyr (livdyr) mellom medlemmene, medlemscenter (callsenter), inntransport av slaktedyr til våre slakterier, avregning for alle dyreslag, medlemsdemokratiet og utvikling av digitale løsninger ovenfor medlemmer.

Det er høy konkurranse i tilførselsmarkedet, med betydelig ubalanse mellom tilbud og etterspørsel for gris og storfe.

Min Side-tjenestene for bønder er en viktig plattform som fortsatt er under gjenoppretting etter dataangrepet i 2021. Innmeldinger gjennom Min Side har økt betydelig etter overgang til ny løsning. Produksjonskontrollene for slaktekylling og eggproduksjon er reetablert og det er utviklet produksjonskontroll for rugeegg og oppal.

Sosiale medier har blitt en viktig dialogkanal med medlemmene, mens tradisjonelle kanaler fortsatt er i bruk.



Tilførsel tonn	2024	2023
Gris	75 012	78 459
Storfe/kalv	58 420	61 118
Småfe	13 730	14 094
Egg	43 891	46 723
Kyling	47 613	48 852
Kalkun/gourmethøne	8 980	9 378

Skjæring tonn	2024	2023
Gris	51 409	49 387
Storfe/kalv	31 162	32 348
Småfe	8 095	9 200
<b>Totalt</b>	<b>90 665</b>	<b>90 935</b>

Rådgivning og oppfølging av dyrevelferd har vært prioritert, med utvikling av nye dyrevelferdsprogrammer i bransjen for småfe, samt revidering av dyrevelferdsprogrammene for fjørfe. Tiltak for å sikre dyrevelferden under transport har blitt styrket, og det har vært høy aktivitet med rådgivningsbesøk og oppfølging.

For storfe og småfe er den nasjonale produksjonen i 2024 redusert, og innenfor disse dyreslagene har Nortura styrket sin posisjon i tilførselsmarkedet. For gris er den nasjonale produksjonen tilnærmet stabil, og her er Norturas markedsposisjon litt svekket som følge av sanering i en purkering. For egg har det vært en betydelig nasjonal underdekning, og det har blitt satt i verk tiltak for å sikre fremtidig nasjonal balanse.

Tilførslene av fjørfekjøtt styres etter markedsbehov og lager. Både for kylling og kalkun har det vært nedgang i innveid volum i 2024 målt mot 2023.

## MERKEVARE OG SALG

2024 har vært preget av fortsatt økende matvarepriser, noe som har påvirket forbrukernes kjøpsadferd og dagligvarekjedenes fokus.

Priser, gode tilbud og egne merkevarer (EMV) har blitt stadig viktigere for forbrukerne. Utvalget av sunne produkter har også fått økt betydning.



Gilde er en av Norges sterkeste merkevarer. Dette ble nylig understreket i Norges største merkevareundersøkelse Brand Asset Valuator fra Essence Mediacom. Her havnet Gilde på 9. plass over Norges mest verdsette merkevarer på tvers av alle bransjer.

Gilde har beholdt en solid posisjon i markedet også i 2024. Markedsføringsaktiviteter har effektivt formidlet at Gildes produkter kun består av norsk kjøtt, noe som har styrket merkets identitet og attraktivitet. Forbrukernes oppfatning av Gilde som et bærekraftig merke har også forbedret seg.

Til tross for sterkt prisfokus i markedet har Gilde gjort det stadig bedre gjennom 2024. Egne markedsføringskampanjer og salgs- utløsende aktiviteter i samarbeid med dagligvarekjedene har gjort at Gilde har klart å forsvare markedsandelen på en god måte.

PRIOR har også opplevd et utfordrende marked i 2024. Markedsførings tiltak har imidlertid bidratt til å styrke PRIORs posisjon, spesielt når det gjelder oppfatninger av god smak, høy kvalitet, norsk opprinnelse, bærekraft og dyrevelferd.

Til tross for økt prisfokus og konkurranse fra EMV, har PRIOR klart å øke sine markedsandeler for kjøttprodukter.

En viktig utvikling for PRIOR i 2024 har vært investeringer i

teknologi for kjønnsortering av rugeegg, som vil sette en ny standard for eggproduksjon i Norge. Dette initiativet demonstrerer PRIORs forpliktelse til dyrevelferd og bærekraft.

Markedet for langtidsholdbare produkter hadde tilbakegang i 2024, og Nortura har, til tross for lansering av nye produkter i den miljøvennlige Tetra Recart emballasjen, opplevd noe nedgang i markedsandelen for hermetiske middagsprodukter.

Nortura PROFF har levert solide resultater i 2024. Til tross for at serveringsmarkedet har vært påvirket av at folk har hatt trangere økonomi, har Nortura PROFF klart å opprettholde stabilt volum fra året før, og med mer bærekraftig inntjening. Salget har vært spesielt godt i segmentene offentlig sektor, kantiner, hoteller og restauranter.

Avdelingen for Nye Salgskanaler har hatt nok et år med solide resultater i 2024, med sterk vekst i både Gilde- og PRIOR-porteføljene. Oda.no og matkasser har vært viktige drivkrefter for denne veksten.

Nortura Industrisalg har også levert sterke resultater i 2024 og gjennomført viktige forhandlinger som sikrer langsiktig avsetning. Dette har bidratt til å styrke Norturas posisjon på det norske matvaremarkedet.





#### Utvikling markedsandeler\* Gilde 2024

Varegruppe	Markedsandel %	Endring %
Pølser	59,4	-0,8
Ferskt kjøttpålegg	41,2	+1,2
Bacon	40,7	-4,4
Fersk posteï	35,6	+0,2
Ferskt formet bearbeidet kjøtt	30,0	-0,3
Dypfryst bearbeidet kjøtt	29,2	+2,2
Spekepølse	22,4	+0,9
Ferske deiger/farser	19,0	+1,2
Ferskt rent kjøtt	18,0	-0,9
Spekemat	11,3	-1,3

\*) markedsandelene er uttrykt i omsetningsverdi

#### Utvikling markedsandeler\* PRIOR 2024

Varegruppe	Markedsandel %	Endring %
Egg	33,5	-1,3
Fersk fjærkre	28,5	-0,4
Ferskt kjøttpålegg	9,6	+0,1
Pølser	8,1	-0,1
Ferskt formet bearbeidet kjøtt	5,7	+1,1
Bacon	2,0	0,0
Fersk posteï	1,8	0,0
Ferske deiger/farser	1,8	-0,1
Dypfryst bearbeidet kjøtt	0,2	+0,2

\*) markedsandelene er uttrykt i omsetningsverdi. Tallene inkluderer Kyllinggården.

## JURIDISKE PROSESSER

Nortura besluttet sommeren 2023 å gradvis utfase sin kyllingproduksjon i Midt-Norge frem mot utgangen av 2026. Grunnlaget for et samarbeid med Ytterøykylling om etablering av et felles slakteri på Røra i Trøndelag falt derfor bort. Det har i etterkant oppstått tvist mellom partene. Dersom partene ikke kommer til enighet gjennom forhandlinger, vil tvisten bli avgjort ved voldgift.

Nortura har fra tid til annen tvister og juridiske prosesser i tilknytning til ansettelsesforhold. En langvarig arbeidsrettssak, som blant annet omhandlet spørsmål om varsling etter arbeidsmiljøloven, gikk helt til Høyesterett. Denne saken er nå avsluttet.

Norturas datterselskap NoriDane Foods AS har fremmet erstatningskrav mot staten som følge av at enkelte importkvoter som selskapet kjøpte i 2022, ble trukket tilbake på grunn av feil hos myndighetene.





Nortura ble vinteren 2024 saksøkt av Den Stolte Hane i en prosess om midlertidig forføyning knyttet til fordeling av egg på forsyningsplikten. Retten besluttet at det ikke skulle gis midlertidig forføyning, og denne prosessen er nå avsluttet.

## HELSE, MILJØ OG SIKKERHET

Det fysiske arbeidsmiljøet i Nortura innebærer for mange bruk av kniv, sager og andre farlige verktøy og maskiner, tunge arbeidsstillinger og eksponering for kjemiske og biologiske risikofaktorer. Nortura har mange forretningsområder med ulike yrkesgrupper, som innebærer at vi har flere risikofaktorer også utenfor produksjon. Alt i fra trafiksikkerhet til trakassering og trusler i dialog med eksterne, nødslakt og håndtering av dyr.

I 2024 ble det registrert 173 personskader i Nortura, i tillegg til 53 personskader på eksterne. H1-verdi, som måler fraværsskader, endte på 19,09 for de siste 12 månedene, noe som tilsvarer 138 skader med fravær. Kutt og stikkskader er vanligste skadekategori og utgjør 24 prosent av totalt antall personskader. Deretter følger kategoriene støt og treff av gjenstand, fall og klemskader. Støt og treff av gjenstand kan for eksempel være nedfall av slakt eller fallende gjenstander og verktøy. I lys av kategori skade, er det skulder/arm og hånd/fingre som oftest blir utsatt for skade.

Materielle kostnader relatert til HMS kan også registreres i systemet. Spesielt hendelser relatert til truck medfører både stor risiko for personskade, men også skade på materiell og utstyr. Defekt utstyr er med 26 prosent av registreringene den vanligste kategorien som ikke medfører skade. Det kan være alt i fra utstyr med manglende sikkerhetsfunksjoner til skade på reoler, truck eller manglende belysning.

**Opplæring:** Hvert år fullfører mange nye verneombud, tillitsvalgte og ledere lovpålagt 40-timers HMS-kurs som arrangeres av Norturas Bedriftshelsetjeneste. I tillegg har det vært fokus på opplæring i nytt verktøy for risikovurdering av det psykososiale og organisatoriske arbeidsmiljøet. Dette verktøyet passer for alle forretningsenheter i Nortura.

**Læring fra uønskede hendelser:** Totalt er 5 181 uønskede hendelser rapportert inn og behandlet med tiltak for å hindre gjentakelse. Videre er 249 avvik og forbedringsforslag registrert etter interne HMS-revisjoner. I tillegg kommer avvik, forbedringer og tiltak etter vernerunder som gjennomføres avdelingsvis annenhver måned.

**Konserntiltak:** I tillegg til mange gode lokale tiltak er det også gjennomført risikoreduserende tiltak på konsernnivå og internasjonale merkedager som Verdensdagen for sikkerhet og arbeidshelse og Verdensdagen for psykisk helse.

Blant initiativene som pågår er innføring av sklisikkert skaft for håndholdte slaktekniver. I tillegg skal det implementeres nytt og forenklet HMS-verktøy for registrering av uønskede hendelser. Ikke





minst er det spennende å følge utviklingen innen datafangst og kunstig intelligens. Her ser Nortura spesielt på mulighetene til å ta i bruk teknologien for å redusere risiko ved truck.

**Medarbeiderundersøkelsen:** Medarbeiderundersøkelsen er et verktøy for å arbeide med det psykososiale arbeidsmiljøet. Gjennom medarbeiderundersøkelsen i 2024 ble alle aspekter ved den ansattes psykososiale arbeidsmiljø kartlagt, og ledere og medarbeidere i hele konsernet arbeidet med tiltak for å bedre arbeidsmiljøet der det var avdekket behov for det. Vi har blant annet gjennomført kompetanseløft innenfor psykisk helse og utarbeidet kurs for stressmestring som skal tas i bruk i 2025. I tillegg har medarbeidere og ledere gjennomført kurs i konflikt-håndtering og varsling.

#### Tilstedeværelse

Akkumulert sykefraværet i Nortura endte i 2024 på 7,9 prosent, med et langtidsfravær på 5,5 prosent og et korttidsfravær på 2,4 prosent. Dette er en liten nedgang fra 2023 da fraværet var 0,1 prosent høyere. Det har vært jobbet metodisk i hele organisasjonen for å øke tilstedeværelsen. Nortura er en IA-bedrift, og fortsetter sitt systematiske arbeid med å øke tilstedeværelse og trivsel på jobb. På flere lokasjoner er det testet ut nye måter å øke tilstedeværelsen gjennom tett samarbeid med NAV og andre aktører. Siste halvår 2024 har det vært en klar positiv trend i tallene.

#### Likestilling og mangfold

Nortura er en flerkulturell arbeidsplass med medarbeidere fra om lag 70 ulike nasjoner. Rundt 25 prosent av medarbeiderne har sin opprinnelse fra andre land enn Norge. Nortura er derfor bevisst de språk- og kulturutfordringer som dette kan medføre, og en rekke initiativ og tiltak er gjennomført lokalt ved de enkelte fabrikker og enheter for å tilpasse arbeidsplassen til medarbeidere med ulik bakgrunn.

Resultatene fra medarbeiderundersøkelsen viser at våre ansatte har et engasjement for virksomheten, og at Nortura har et helsefremmende og godt psykososialt arbeidsmiljø. Medarbeiderne rapporterer om en god ledelseskultur og et positivt samarbeidsklima.

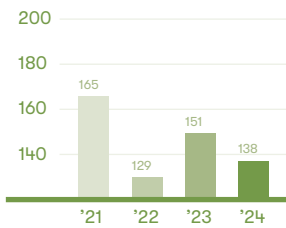
Det er ikke registrert større utfordringer med diskriminering grunnet religion, seksuell legning eller etnisitet på arbeidsplassen. Nortura har innført tiltak for konflikthåndtering og etablert klare varslingsrutiner for alle medarbeidere.

Norturas aktive holdning til mangfold ble i 2024 blant annet synliggjort under Pride-uken, hvor alle Nortura sine lokasjoner hadde Pride-flagget synlig.

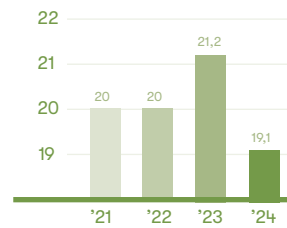
83 prosent av Norturas ansatte er direkte knyttet til forretningsområde Produksjon, mens 17 prosent er funksjonærer knyttet til



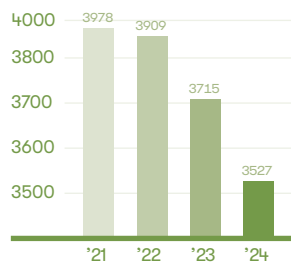
### Antall personskader med fravær



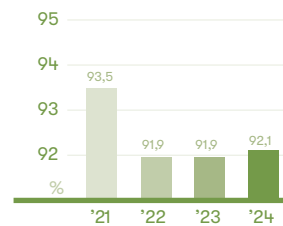
### H-verdi Nortura morselskap



### Antall utførte årsverk Nortura morselskap (uten innleide)



### Tilstedeværelse - % Nortura morselskap



konsernets øvrige forretningsområder og stabsfunksjoner. 10 prosent av de ansatte er ledere med personalansvar på ulike nivåer.

Kjønnfordelingen i Nortura er 35 prosent kvinner og 65 prosent menn. For ledere med personalansvar er fordelingen 33 prosent kvinner og 67 prosent menn. Konsernledelsen består av 40 prosent kvinner og 60 prosent menn.

Det ble i 2024 avviklet 4 589 dager med foreldrepermisjon for kvinnelige ansatte (49 prosent) og 4 862 dager for mannlige ansatte (51 prosent) i Nortura SA.

Nortura hadde ved årsskiftet 455 midlertidige ansatte, hvorav 32,5 prosent var kvinner og 67,5 prosent menn. Tilsvarende tall for totalt 240 deltidsstillinger er 55 prosent kvinner og 45 prosent menn. Deltidsgraden (gjennomsnittlig stillingsprosent) er på 96,1 for kvinner og 98,1 for menn. Antall innleide utgjorde i 2024 437,34 årsverk (437,26 i 2023).

Den primære årsaken til bruk av midlertidig arbeidskraft og deltidsansatte i Nortura, er betydelige svingninger i aktiviteten som følge av sesongmessige variasjoner i både råvaretilførsel og etterspørsel. En del medarbeidere er også innvilget deltid etter eget ønske. Konsernets overordnede prinsipp er likevel ansettelse i hundre prosent faste stillinger.

Nortura jobber for at kjønn ikke skal være en faktor i fastsettelse av lønn, og avtalt lønn for kvinner utgjør i dag 100,37 prosent av snittlønn i Nortura SA. For kvinnelige ledere er den 99,5 prosent og for kvinnelige funksjonærer 94,9 prosent.

Gjennomsnittlig avtalt lønn i Nortura er kr 596 865. For ansatte i produksjon er avtalt snittlønnen kr 507 355. Her vil skifttillegg, kveld-/natttillegg, akkorder og produksjonsbonuser komme i tillegg. Faktisk snittlønn er ca. kr 580 000 kroner. For funksjonærer (inkl. ledere) er snittlønnen kr 818 919, og for ledere kr 971 904.

Nortura jobber kontinuerlig med å sikre og ivareta og fremme grunnleggende menneske- og arbeidsrettigheter. Les mer om dette ved å gå inn på [nortura.no](http://nortura.no) og søk på Åpenhetsloven..

## REDEGJØRELSE FOR ÅRSREGNSKAP

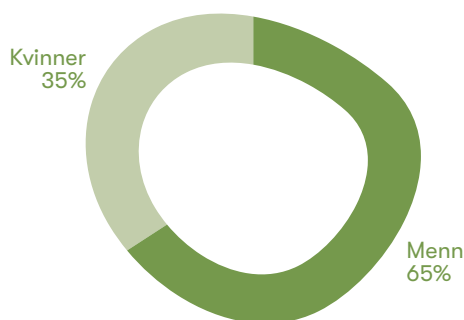
### Fortsatt drift

I årsregnskapet er forutsetningen om fortsatt drift lagt til grunn, da det foreligger etter styrets vurdering ikke forhold som tilsier noe annet.

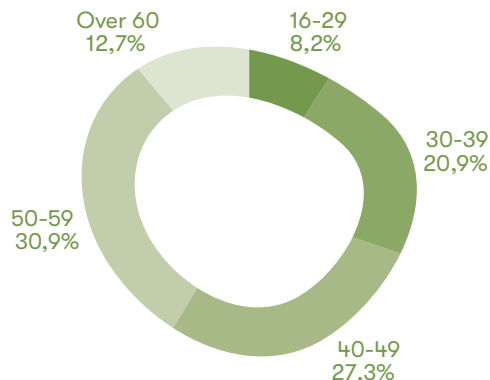
Konsernets driftsinntekter ble 31,6 milliarder kroner i 2024, en økning på 0,8 milliarder kroner, eller 2,6 prosent mot 2023. Morselskapets eksterne inntekter øker med 0,3 milliarder, 0,1 prosent, mens Norfersk AS, Noridane, Curtis Wool, Fjordkjøkken, Steinsland og Hå Rugeri også hadde vekst. I morselskapet er det omsetningsvekst i dagligvare og storkjøkken, mens industrisalg er lavere. Salgsvolumet er økt for dagligvaresalg av rødt kjøtt og salg til storkjøkken, men nedgang for dagligvaresalg av hvitt kjøtt og industrisalg. Norturas merkevarer falt i verdiandel i dagligvaremarkedet i 2024.



### Kjønnsfordeling personal Nortura morselskap



### Aldersfordeling personal Nortura morselskap



Konsernets driftsresultat før avskrivninger (EBITDA) i 2024 ble 824 millioner kroner, en nedgang på 44 millioner kroner mot 2023. Justert for engangseffekter falt EBITDA med 59 millioner kroner mot året før.

Avskrivninger på varige driftsmidler ble 24 millioner kroner høyere enn i 2023, mens avskrivninger på immaterielle eiendeler og goodwill ble 7 millioner kroner høyere enn i 2023.

Driftsresultatet (EBIT) i 2023 ble 197 millioner kroner, en nedgang på 61 millioner kroner mot 2023.

Netto finansposter viste en kostnad på 272 millioner kroner, mot 110 millioner kroner året før. Gjennomsnittlig rentesats på innlån var 6,4 prosent. Gjeldsnivået er noe redusert som følge av lavere investeringer og arbeidskapital, samt tilbakebetaling av egenkapital fra Nortura konsernpensjonskasse. Gjennomsnittlig innlånsrente er økt, særlig som følge av høyere rentenivå i markedet.

Resultat før skatt viste et underskudd på 75 millioner kroner mot et overskudd på 149 millioner kroner for 2023.

#### Balansen

Sum eiendeler er redusert med 504 millioner kroner mot 2023. Lavere varebeholdning og kundefordringer, samt lave investeringer i driftsmidler trekker ned.

Styrets forslag til disponering av resultatet gir en egenkapitalandel for konsernet på 28,2 prosent, en reduksjon på 0,7 prosentpoeng mot 2023. Nortura har overholdt ordinære krav til finansielle nøkkeltall («covenants») gjennom 2024 (Henvising note 20).

#### Kontantstrøm

Konsernets kontantstrøm fra operasjonelle aktiviteter viser en positiv kontantstrøm på 710 millioner kroner. Dette drives av en positiv EBITDA på 824 millioner kroner, realisering av lager gjennom året og lavere kundefordringer. Nedbetaling av leverandørgjeld og finanskostnader trekker ned. Driftsresultatet er svakere enn kontantstrømmen fra operasjonelle aktiviteter på grunn av avskrivninger.

Kontantstrøm fra investeringsaktiviteter viser en negativ kontantstrøm på 170 millioner kroner. Dette drives av investeringer i driftsmidler i konsernet på 360 mill.kr. som finansieres delvis av tilbakebetaling av egenkapital fra pensjonskassen på 150 mill.kr. og utbytte fra tilknyttede selskaper på 47 mill.kr. Investeringene er delvis i opprettholdelse av eksisterende kapasitet og delvis i økt kapasitet.

Kontantstrøm fra finansieringsaktiviteter viser en negativ kontantstrøm på 166 millioner kroner. Dette drives av forfall på ett obligasjonslån i løpet av året og delvis tilbakekjøp av et annet lån. I tillegg er det betalt ned avdrag på lån til den Nordiske Investeringsbanken (NIB) og Innovasjon Norge. Dette ble delvis finansiert gjennom utstedelse av et nytt obligasjonslån i september.

Høy kontantstrøm fra drift, refinansiering av obligasjonsgjeld og lavt investeringsnivå gjør at vi bygger opp en kontantbeholdning i løpet av året.

#### Organisering av finansaktiviteter

Nortura konsernets finansaktiviteter er sentralisert, og forvaltes av en enhet innen morselskapets økonomifunksjon. Hovedregelen er at denne enheten forvalter finansaktivitetene, herunder finansiering,



rentesikring, valutasikring, banktilganger, med mer, på vegne av alle konsernselskapene. Finansforvaltningen er regulert av et mandat avgitt av konsernstyret, og gjennom tjenestekjøpsavtaler med datterselskapene.

#### Refinansieringsrisiko

For å eliminere refinansieringsrisiko ved låneforfall, samt finansieringsbehov i utenlandsk valuta, er det etablert komiterte bilaterale lånerammer hos anerkjente banker på til sammen 1 250

millioner kroner, hvorav 250 millioner kroner er øremerket toppfinansieringsdekning for Markedslageret for kjøtt. De ordinære rammene var ikke benyttet ved årsskiftet, mens rammen for toppfinansiering av Markedsreguleringslageret for kjøtt var trukket opp med 229 millioner kroner. Rammene vil kunne dekke aktuelle låneforfall, samt eventuelle ekstraordinære likviditetsbehov som påregnelig vil kunne oppstå i et industriselskap med Norturas virksomhet og omfang. Se for øvrig årsregnskapets note 20.

mill. kr.	2024	2023	Endring
<b>EBITDA</b>	824	868	-44
Restrukturerings- og juridiske engangskostnader	20	20	0
Gevinstrealisering og andre engangskostnader	0	15	-15
<b>EBITDA justert for engangseffekter</b>	<b>844</b>	<b>903</b>	<b>-59</b>

### Kreditrisiko

Gjennom konsentrasjonen i dagligvarehandelen har Nortura etter hvert langt færre, men større debitorer i konsernets største markedssegment. Betalingsevnen vurderes som god, noe som har vært synliggjort gjennom svært små tap gjennom flere år. Bruk av kredittforsikring og fordringskreditt, der fakturaer selges til en finansiell tredjepart, gjør at Nortura er beskyttet mot kreditttap ved betalingsmislighold for gjennomførte salg. Risikoen er noe større i industrimarkedet og på tilgodehavender på omsetning (livdyr) til eierens egen produksjon. For industrimarkedet er kredittforsikring etablert for en betydelig del av kundeporteføljen. I livdyrmarkedet er det mange små aktører slik at risikoen samlet sett er beskjeden. Nortura har garantiforpliktelser i forbindelse med driftskreditt-

ordningen i landbruket hvor andelen av innvilget kreditt ved utgangen av 2023 var på 921 millioner kroner.

### Renterisiko

Norturas rentebærende gjeld er hovedsakelig knyttet opp mot flytende rente (NIBOR) og er dermed eksponert for endringer i kortsiktige rentenivå. For å redusere denne risikoen er rentesikringspolicyen at omtrent halvparten av rentebærende gjeld skal være sikret med fastrente. Rentesikringspolicyen er å sikre omtrent 50 prosent av rentebærende gjeld mot rentesvingninger, med gjennomsnittlig rentebindingstid på tre til seks år. Ved årsskiftet var 1 750 millioner kroner knyttet til det langsiktige rentenivået gjennom rentebytteavtaler (swaps), med løpetid fra under ett til





seks år. I tillegg hadde selskapet et fastrente obligasjonslån på 350 millioner kroner med to og et halvt år gjenværende løpetid. Total langsiktig gjeld med fastrente utgjør dermed 2 100 millioner kroner.

#### Valutarisiko

Konsernet er eksponert mot valutasingninger knyttet til investeringer i virksomhet i Storbritannia, Danmark og Sverige, internasjonal handel, samt innkjøp med oppgjør i utenlandsk valuta. Konsernet benytter valutabytteavtaler mot britiske pund

og danske kroner for å sikre vesentlige balanseeksponeringer, og valutaterminer for kontantstrømeeksponering, med formål å redusere valutarisikoen for konsernet.

#### Ansvarsforsikring for styret og ledelsen

Nortura har tegnet styre- og ledelsesforsikring som dekker ansvarsforhold som følge av utøvelsen av deres verv. Forsikringen dekker sikredes personlige erstatningsansvar for formueskade på grunnlag av uaktsomhet i egenskap av stilling eller verv i sikret selskap.

#### Styret foreslår følgende disponering av årets resultat:

Overføres til/fra fond for vurderingsforskjeller	19 842
Overføres til/fra annen egenkapital	-225 072
<b>Sum disponert</b>	<b>-205 230</b>

#### I styret for Nortura SA

Oslo, 13. februar 2025

Johan Narum  
Styreleder

Bente Borgen  
Nestleder

Anne Marit Panerogstuen  
Konsernsjef

Merethe Sund

Linda Gjerde Myren

Hans Amund Braastad

Tone Steinsland

Ole Johs Egeland

Martin Mæland

Einar Meisfjord

Kenneth Johansen

Ken Ove Sletthaug

Erlend Rønning

Live Major

Ronny Aunan



# RESULTAT

Driftsinntekter	Tall i 1 000 kr Note	Konsern 2024	Konsern 2023	Morselskap 2024	Morselskap 2023
Salgsinntekt	2	28 396 294	27 563 631	20 803 521	20 614 969
Annen driftsinntekt	2,3	3 188 975	3 222 358	3 077 645	3 112 320
<b>Sum driftsinntekter</b>		<b>31 585 270</b>	<b>30 785 989</b>	<b>23 881 166</b>	<b>23 727 289</b>
<b>Driftskostnader</b>					
Varekostnad	14	23 193 727	22 442 332	17 528 337	17 292 373
Lønnskostnad	4	4 332 153	4 234 659	3 609 767	3 580 069
Avskrivning på varige driftsmidler og immaterielle eiendeler	8,9	626 571	596 193	486 235	456 055
Nedskrivning på varige driftsmidler og immaterielle eiendeler	8,9	414	13 210	414	13 210
Annen driftskostnad	5,6,8	3 235 494	3 241 414	2 357 776	2 396 074
<b>Sum driftskostnader</b>		<b>31 388 359</b>	<b>30 527 809</b>	<b>23 982 529</b>	<b>23 737 783</b>
<b>Driftsresultat</b>		<b>196 911</b>	<b>258 181</b>	<b>-101 363</b>	<b>-10 494</b>
<b>Finansinntekter og finanskostnader</b>					
Resultat fra investering i datterselskap	10			164 633	176 744
Resultat fra investering i tilknyttede selskap og felleskontrollert virksomhet	11	31 471	173 405	36 554	177 638
Annen finansinntekt	6	97 665	68 630	81 539	57 070
Annen finanskostnad	6	400 842	351 589	376 960	321 703
<b>Netto finansposter</b>		<b>-271 706</b>	<b>-109 555</b>	<b>-94 234</b>	<b>89 750</b>
<b>Ordinært resultat før etterbetaling og skattekostnad</b>		<b>-74 796</b>	<b>148 626</b>	<b>-195 598</b>	<b>79 256</b>
Skattekostnad	7	60 314	14 814	9 632	-32 216
<b>ÅRSRESULTAT</b>	16	<b>-135 110</b>	<b>133 812</b>	<b>-205 230</b>	<b>111 473</b>
Minoritetens andel av årsresultatet	16	42 295	46 756		
<b>Styret foreslår følgende disponering av årets resultat:</b>					
Overføres til medlemskapitalkonto				0	75 000
Overføres til/fra fond for vurderingsforskjeller				19 842	8 428
Overføres etterbetalingsfond				0	28 045
Overføres til/fra annen egenkapital				-225 072	0
<b>Sum disponert</b>				<b>-205 230</b>	<b>111 473</b>

## BALANSE - EIENDELER

ANLEGGSMIDLER	Tall i 1 000 kr	Konsern	Konsern	Morselskap	Morselskap
Immaterielle eiendeler	Note	31.12.2024	31.12.2023	31.12.2024	31.12.2023
Utsatt skattefordel	7	515 023	523 684	477 383	477 383
System og rettigheter	9	854 578	908 027	849 131	905 943
Goodwill	9	28 824	58 389	0	0
<b>Sum immaterielle eiendeler</b>		<b>1 398 425</b>	<b>1 490 100</b>	<b>1 326 515</b>	<b>1 383 326</b>
<b>Varige driftsmidler</b>					
Bygninger, tomt og annen fast eiendom	8	1 954 616	1 969 771	1 468 120	1 495 024
Maskiner og anlegg	8	974 101	1 129 495	677 285	835 144
Driftsløsøre, inventar o.l.	8	62 113	63 148	40 674	43 065
<b>Sum varige driftsmidler</b>		<b>2 990 830</b>	<b>3 162 414</b>	<b>2 186 079</b>	<b>2 373 232</b>
<b>Finansielle anleggsmidler</b>					
Investeringer i datterselskap	10	0	0	1 009 683	1 005 373
Lån til foretak i samme konsern	10,13	0	0	70 931	70 941
Investeringer i tilknyttede selskap og felleskontrollert virksomhet	11	271 355	309 232	258 646	293 739
Lån til tilknyttet selskap og felleskontrollert virksomhet	11,13	6 000	6 000	6 000	6 000
Investeringer i aksjer og andeler	12	9 122	7 883	3 991	4 201
Innskudd i pensjonskasse	17	380 550	530 550	380 550	530 550
Pensjonsmidler	17	261	65	0	0
Andre langsiktige fordringer	13	36 448	14 719	33 827	11 843
<b>Sum finansielle anleggsmidler</b>		<b>703 736</b>	<b>868 449</b>	<b>1 763 629</b>	<b>1 922 648</b>
<b>Sum anleggsmidler</b>		<b>5 092 991</b>	<b>5 520 963</b>	<b>5 276 222</b>	<b>5 679 206</b>
<b>OMLØPSMIDLER</b>					
<b>Varebeholdning</b>					
Varebeholdning	14	3 029 889	3 437 801	2 510 430	2 928 715
<b>Sum varebeholdning</b>		<b>3 029 889</b>	<b>3 437 801</b>	<b>2 510 430</b>	<b>2 928 715</b>
<b>Kortsiktige fordringer</b>					
Kundefordringer	13	1 117 477	1 177 111	391 738	479 349
Andre kortsiktige fordringer	13	194 199	176 678	475 309	476 018
<b>Sum kortsiktige fordringer</b>		<b>1 311 676</b>	<b>1 353 789</b>	<b>867 047</b>	<b>955 367</b>
<b>Kontanter og bankinnskudd</b>					
Kontanter og bankinnskudd	20	871 630	497 746	682 781	400 232
<b>Sum kontanter og bankinnskudd</b>		<b>871 630</b>	<b>497 746</b>	<b>682 781</b>	<b>400 232</b>
<b>Sum omløpsmidler</b>		<b>5 213 195</b>	<b>5 289 336</b>	<b>4 060 258</b>	<b>4 284 315</b>
<b>SUM EIENDELER</b>		<b>10 306 186</b>	<b>10 810 299</b>	<b>9 336 481</b>	<b>9 963 521</b>

## BALANSE - EGENKAPITAL OG GJELD

EGENKAPITAL	Tall i 1.000 kr	Konsern	Konsern	Morselskap	Morselskap
Innskutt egenkapital	Note	31.12.2024	31.12.2023	31.12.2024	31.12.2023
Obligatorisk andelskapital		195 686	202 466	195 686	202 466
<b>Sum innskutt egenkapital</b>		<b>195 686</b>	<b>202 466</b>	<b>195 686</b>	<b>202 466</b>
<b>Opptjent egenkapital</b>					
Annen egenkapital		0	0	1 237 540	1 480 462
Konsernets fond		1 406 303	1 618 424	0	0
Fond for vurderingsforskjeller		0	0	185 697	188 562
Medlemskapitalkonto		479 923	496 483	479 923	496 483
Etterbetalingsfond		498 378	498 378	498 378	498 378
Minoritetsinteresser		330 205	310 462	0	0
<b>Sum opptjent egenkapital</b>		<b>2 714 809</b>	<b>2 923 747</b>	<b>2 401 538</b>	<b>2 663 885</b>
<b>Sum egenkapital</b>	16	<b>2 910 495</b>	<b>3 126 213</b>	<b>2 597 224</b>	<b>2 866 351</b>
<b>LANGSIKTIG GJELD</b>					
<b>Avsetning for forpliktelser</b>					
Pensjonsforpliktelser	17	74 282	62 337	72 685	60 340
Avsetning for forpliktelser	18	158 987	107 820	147 829	91 713
Forpliktelse ved utsatt skatt	7	17 253	16 128	0	0
<b>Sum avsetning for forpliktelser</b>		<b>250 522</b>	<b>186 285</b>	<b>220 514</b>	<b>152 053</b>
<b>Annen langsiktig gjeld</b>					
Gjeld til kredittinstitusjoner	13,20	42 647	107 236	14 167	76 500
Obligasjonslån	13,20	2 851 000	2 925 000	2 851 000	2 925 000
Subordinert hybrid obligasjonslån	13,20	750 000	750 000	750 000	750 000
Annen langsiktig gjeld		11 313	11 054	11 313	11 054
<b>Sum annen langsiktig gjeld</b>		<b>3 654 960</b>	<b>3 793 290</b>	<b>3 626 480</b>	<b>3 762 554</b>
<b>Sum langsiktig gjeld</b>		<b>3 905 482</b>	<b>3 979 574</b>	<b>3 846 993</b>	<b>3 914 607</b>
<b>KORTSIKTIG GJELD</b>					
Gjeld til kredittinstitusjoner	20	326 042	346 549	229 000	330 000
Leverandørgjeld	13	1 203 840	1 484 836	839 470	1 126 414
Betalbar skatt	7	35 927	40 443	9 000	8 500
Skyldig offentlige avgifter		244 936	235 536	184 214	185 730
Annen kortsiktig gjeld	13,22	1 679 464	1 597 148	1 630 579	1 531 919
<b>Sum kortsiktig gjeld</b>		<b>3 490 209</b>	<b>3 704 512</b>	<b>2 892 264</b>	<b>3 182 563</b>
<b>SUM GJELD OG EGENKAPITAL</b>		<b>10 306 186</b>	<b>10 810 299</b>	<b>9 336 481</b>	<b>9 963 521</b>



# KONTANTSTRØM

Kontantstrømmer fra operasjonelle aktiviteter	Tall i 1 000 kr Note	Konsern 2024	Konsern 2023	Morselskap 2024	Morselskap 2023
Resultat før skattekostnad		-74 796	148 626	-195 598	79 256
- Periodens betalte skatter	7	-48 214	-37 690	-9 132	-6 884
-/+ Gevinst og tap på anleggsmidler	8	-148	-6 636	-367	-6 636
+ Avskrivninger og nedskrivninger	8	626 985	609 404	486 649	469 266
+/- Endring i varelager		407 912	-650 910	418 285	-597 879
+/- Endring i kundefordringer		59 634	-138 657	87 611	64 734
+/- Endring i leverandørgjeld		-280 996	211 281	-286 944	216 134
+/- Resultat ved bruk av egenkapitalmetoden	11	-31 471	-173 405	-36 554	-177 638
+/- Poster klassifisert som investerings/ finansierings aktiviteter		0	0	0	676
+/- Endring i andre tidsavgrensingsposter		51 505	89 094	108 009	-46 461
<b>= Netto kontantstrøm fra operasjonelle aktiviteter</b>		<b>710 411</b>	<b>51 106</b>	<b>571 959</b>	<b>-5 432</b>
<b>Kontantstrømmer fra investeringsaktiviteter</b>					
+ Innbetalinger ved salg av varige driftsmidler	8	1 027	24 325	550	24 325
- Utbetalinger ved kjøp av varige driftsmidler og immaterielle eiendeler	8,9	-360 484	-616 908	-242 867	-502 923
+/- Endring i langsiktige fordringer		-3 412	18 058	-3 657	9 273
+ Innbetalinger ved andre investeringer og utbytte	11,17	206 100	371 384	206 065	370 227
- Utbetalinger ved kjøp av andre investeringer		-13 520	-36 768	-10 233	-26 618
<b>= Netto kontantstrøm fra investeringsaktiviteter</b>		<b>-170 288</b>	<b>-239 909</b>	<b>-50 143</b>	<b>-125 716</b>
<b>Kontantstrømmer fra finansieringsaktiviteter</b>					
+ Innbetalinger ved opptak av ny langsiktig gjeld	20	200 000	0	200 000	0
- Utbetalinger ved nedbetaling av langsiktig gjeld	20	-254 178	-75 806	-246 713	-79 665
+/- Netto inn- / utbetalinger av obligasjonslån	20	-74 000	338 000	-74 000	338 000
+/- Netto endring i kortsiktig gjeld til kredittinstitusjoner	20	-20 507	244 594	-101 000	238 000
+/- Inn / utbetalinger av egenkapital	16	-17 554	-10 973	-17 554	-10 973
<b>= Netto kontantstrøm fra finansieringsaktiviteter</b>		<b>-166 239</b>	<b>495 814</b>	<b>-239 267</b>	<b>485 362</b>
<b>= Netto endring i kantar og bankinnskudd</b>		<b>373 884</b>	<b>307 012</b>	<b>282 548</b>	<b>354 215</b>
+ Beholdning av kantar og bankinnskudd ved periodens begynnelse		497 746	182 461	400 232	46 018
+ Likvider ved fusjon/oppkjøp		0	8 273		
<b>= Beholdning av kantar og bankinnskudd ved periodens slutt</b>	20	<b>871 630</b>	<b>497 746</b>	<b>682 781</b>	<b>400 233</b>

## NOTE 1 - REGNSKAPSPRINSIPPER

Årsregnskapet er satt opp i samsvar med regnskapsloven og god regnskapsskikk i Norge.

### PRESENTASJONSVALUTA

Den funksjonelle valuta i konsernet og morselskapet er NOK. Presentasjonsvaluta er i NOK og tall presenteres i TNOK.

### NYE REGNSKAPSSTANDARDER

Konsernet har ikke implementert nye regnskapsstandarder i 2024.

### KONSOLIDERING

Konsernregnskapet presenterer samlet økonomisk stilling, resultat av årets virksomhet og kontantstrømmer for morselskapet, Nortura SA, og datterselskapene. Datterselskap omfatter de selskap hvor Nortura SA direkte eller indirekte har bestemmende innflytelse. Bestemmende innflytelse anses, i utgangspunktet, å foreligge når en direkte eller indirekte eier mer enn 50 % av den stemmeberettigede kapital, og konsernet er i stand til å utøve faktisk kontroll. Det anvendes enhetlige regnskapsprinsipper for alle selskap som inngår i konsernet. Alle transaksjoner mellom konsernselskaper, mellomværende og urealiserte konserngevinster elimineres i konsernregnskapet. Eierandeler i datterselskap innarbeides i konsernregnskapet etter oppkjøpsmetoden. Forskjellen mellom kostpris for eierandelene og bokført verdi av netto eiendeler på oppkjøpstidspunktet analyseres og henføres til de enkelte balanseposter i henhold til virkelig verdi. Kostpris som overstiger virkelig verdi av netto identifiserbare eiendeler, aktiveres som goodwill og avskrives i resultatregnskapet i takt med de underliggende forhold for forventet økonomisk levetid. Ved oppkjøp anvendes nominell skattesats ved beregning av utsatt skatt på merverdi eksklusiv goodwill. Ved trinnvise kjøp utgjør anskaffelseskost summen av virkelig verdi av tidligere eierandeler på oppkjøpstidspunktet og anskaffelseskost på siste kjøp. Dersom tidligere eierandeler har økt i verdi, føres verdiendringen mot opptjent egenkapital i konsernregnskapet. Er verdiendringen negativ, resultatføres denne som nedskrivning. Minoritetsinteresser inngår i konsernets egenkapital.

Tilknyttede selskap er selskap der konsernet har betydelig innflytelse, men ikke kontroll, og hvor andelen er av langsiktig strategisk karakter. Betydelig innflytelse foreligger normalt der konsernet har en eierandel på mellom 20 % og 50 %.

Felleskontrollert virksomhet er selskap hvor Nortura har felles kontroll sammen med en eller flere eiere, og hvor andelen er av langsiktig strategisk karakter. Felles kontroll foreligger normalt der konsernet har en eierandel på 50 %.

Tilknyttede selskap og felleskontrollert virksomhet innarbeides etter egenkapitalmetoden i konsernregnskapet og selskapsregnskapet. Konsernets andel av resultatet fra tilknyttede selskap og felleskontrollert virksomhet er basert på resultat etter skatt i det tilhørende selskapet med fradrag for eventuelle avskrivninger på merverdier som skyldes at kostpris på eierandelene var høyere enn den ervervede andel av bokført egenkapital. I resultatregnskapet er andel av resultatet i tilknyttet selskap og felleskontrollert virksomhet vist under finansposter. I balansen vises eierandeler i tilknyttede selskap og felleskontrollert virksomhet under anleggsmidler. Andel av underskudd i tilknyttede selskap og felleskontrollert virksomhet resultatføres ikke hvis dette medfører at balanseført verdi av investeringen blir negativ, med mindre konsernet har påtatt seg en forpliktelse eller avgitt garanti for det tilknyttede selskapet eller felleskontrollerte virksomheten. Forskjellen mellom balanseført beløp og anskaffelseskost overføres til fond for vurderingsforskjeller.

Ved innarbeidelse av investeringer i datterselskap, tilknyttede selskap og felleskontrollert virksomhet hvor årsregnskapene er utarbeidet i utenlandsk valuta, omregnes balanseposter til norske kroner ved å benytte balansedagens kurs. Resultatposter omregnes til norske kroner ved å benytte gjennomsnittskurs for regnskapsåret.

Omregningsdifferansen som oppstår ved at selskapets inngående egenkapital og årets resultat er omregnet til annen kurs enn utgående egenkapital, føres som korleksjon til konsernets egenkapital. Dette omfatter også kursgevinster eller – tap som oppstår på transaksjoner som anses som valutasikring av en nettoinvestering i et utenlandsk selskap.

### DRIFTSINNEKTER OG ANDRE INNEKTER

Inntekt fra salg av varer resultatføres når levering har funnet sted og det vesentligste av risiko og avkastning er overført. Normalt skjer dette når varene er levert til kunden og det ikke er uoppfylte forpliktelser som kan påvirke kundens aksept av levering. Driftsinntekter vurderes til virkelig verdi av vederlaget, netto etter fradrag for merverdiavgift, returer, rabatter, bonuser og andre offentlige avgifter. Tjenester inntektsføres i takt med utførelsen. Slakteinntekter inntektsføres i det tjenesten er levert og livdyromsetning inntektsføres når dyrene er overlevert mottaker.

### DRIFTSKOSTNADER

Kostnader resultatføres i samme periode som tilhørende inntekt.

### HOVEDREGEL FOR KLASSIFISERING AV EIENDELER OG GJELD

Eiendeler bestemt til varig eie eller bruk klassifiseres som anleggsmidler. Fordringer som skal tilbakebetales innen ett år, samt andre eiendeler som knytter seg til varekretsløpet, klassifiseres som omløpsmidler. Ved klassifisering av kortsiktig og langsiktig gjeld er tilsvarende kriterier lagt til grunn.

Omløpsmidler vurderes til laveste av anskaffelseskost og virkelig verdi. Anleggsmidler vurderes til anskaffelseskost fratrukket av- og nedskrivninger. Langsiktig gjeld og kortsiktig gjeld er vurdert til pålydende beløp.

### IMMATERIELLE EIENDELER

Goodwill er forskjellen mellom anskaffelseskost ved kjøp av virksomhet og virkelig verdi av konsernets andel av netto identifiserbare eiendeler i virksomheten på oppkjøpstidspunktet. Goodwill oppføres med både majoritetens og minoritetens andel, det vil si oppføres med 100 prosent. Goodwill ved oppkjøp av datterselskap er klassifisert som immateriell eiendel. Goodwill ved kjøp av andel i tilknyttet selskap eller felleskontrollert virksomhet inngår i balanseført verdi på investeringer i tilknyttet selskap. Goodwill testes årlig for verdifall og balanseføres til anskaffelseskost med fradrag for akkumulerte av- og nedskrivninger. Avskrivninger for goodwill er fem år med mindre lengre levetid er særskilt begrunnet. Investeringer knyttet til systemer og rettigheter er utviklingsprosjekter både når det gjelder ny IT-plattform og nye IT-løsninger. Disse balanseføres i den grad det kan identifiseres en fremtidig økonomisk fordel knyttet til utvikling av en identifiserbar immateriell eiendel og utgiftene kan måles pålitelig. I motsatt fall kostnadsføres slike utgifter løpende. Balanseførte systemer og rettigheter avskrives lineært over økonomisk levetid. Immaterielle eiendeler nedskrives til virkelig verdi dersom gjennvinnbart beløp er lavere enn sum av balanseført verdi og eventuelle gjenstående tilvirkningsutgifter.

### ANLEGGSMIDLER

#### Varige driftsmidler

Investeringer i produksjonsanlegg og andre varige driftsmidler måles til anskaffelseskost fratrukket akkumulerte av- og nedskrivninger. Anskaffelseskost for varige driftsmidler med begrenset økonomisk levetid avskrives lineært over den økonomiske levetiden. Renter som knytter seg til anleggsperioden for betydelige varige driftsmidler under oppføring balanseføres ikke som en del av kostprisen. Kostnader forbundet med normalt vedlikehold og reparasjoner blir løpende kostnadsført. Kostnader ved større utskiftninger og fornyelser som øker driftsmidlenes levetid vesentlig, aktiveres og avskrives i takt med driftsmiddelet. Dersom gjennvinnbart beløp av driftsmiddelet er lavere enn balanseført verdi og verdifallet forventes ikke å være forbigående, foretas nedskrivning til gjennvinnbart beløp. Gjennvinnbart beløp er det høyeste av netto salgsverdi og verdi i bruk. Verdi i bruk er nåverdien av de framtidige kontantstrømmene som eiendelen forventes å generere.

### Leieavtaler

Leieavtaler vurderes som finansiell eller operasjonell leie etter en konkret vurdering av den enkelte avtale. Eiendeler som leies på betingelser som i det vesentlige overfører økonomisk risiko og kontroll til selskapet (finansiell leie), balanseføres som varige driftsmidler og tilhørende leieforpliktelser medtas i balanseposten avsetning for forpliktelse til nåverdien av leiebetalingene. Driftsmiddelet avskrives planmessig, og forpliktelsen reduseres med betalt leie etter fradrag for beregnet rentekostnad.

### Aksjer og andeler i tilknyttet selskap, felleskontrollert virksomhet og datterselskap

Investeringer i datterselskap vurderes etter kostmetoden, og tilknyttet selskap og felleskontrollert virksomhet vurderes etter egenkapitalmetoden i selskapsregnskapet. Investeringene vurderes til anskaffelseskost fratrukket eventuelle nedskrivninger. Nedskrivning til virkelig verdi gjennomføres dersom verdifallet ikke er forbigående. Utbytte, konsernbidrag og andre utdelinger fra datterselskap er inntektsført samme år som det er avsatt i givers regnskap. Overstiger utbyttet eller konsernbidraget fra datterselskap andel av opptjent resultat etter anskaffelsestidspunktet, representerer den overskytende del tilbakebetaling av investert kapital, og utdelingene er fratrukket investeringens verdi i balansen til morselskapet.

### Andre aksjer og andeler klassifisert som anleggsmidler

Investeringer i anleggsaksjer og andeler hvor selskapet ikke har betydelig innflytelse, balanseføres til anskaffelseskost. Investeringene nedskrives til virkelig verdi ved verdifall som forventes ikke å være forbigående. Mottatt utbytte fra selskapene som representerer avkastning i eiertiden, inntektsføres som annen finansinntekt.

### Langsiktige fordringer

Langsiktige fordringer oppføres til pålydende etter fradrag for forventet tap. Avsetning til tap gjøres på grunnlag av individuelle vurderinger. Renteinntekter regnskapsføres når de er opptjent.

## OMLØPSMIDLER

### Varer

Beholdninger av varer vurderes til det laveste av kostpris etter "først inn – først ut"-prinsippet og virkelig verdi. Kostpris for tilvirkede varer er direkte materialer, direkte lønn samt andel av indirekte tilvirkningskostnader, mens kostpris for innkjøpte varer er anskaffelseskost. Årets varekostnad består av kostpris solgte varer med tillegg av eventuell nedskrivning i samsvar med god regnskapsskikk pr. årsslutt. Virkelige verdier er estimert salgspris fratrukket estimerte utgifter til ferdigstilling, salg og distribusjon.

### Reservedeler

Innkjøpte reservedeler klassifisert som varelager og omfatter deler og utstyr til maskiner som inngår i vareproduksjonen. Reservervedeler kostnadsføres ved uttak. Reservedelslageret verdsettes til gjennomsnittlig anskaffelseskost.

### Fordringer

Kundefordringer og andre fordringer oppføres til pålydende etter fradrag for forventede tap. Avsetning til tap gjøres på grunnlag av individuelle vurderinger av de enkelte fordringene.

### Andre markedsbaserte finansielle instrumenter

Markedsbaserte finansielle instrumenter består av kortsiktige rentefond. Verdsettelse skjer til virkelig verdi.

### Bankinnskudd og kontanter

Regnskapslinjen bankinnskudd og kontanter inkluderer både kontanter og bankinnskudd.

## PENSJONSORDNINGER

Konsernet har både innskuddsordninger og ytelsesordninger for sine ansatte og pensjonister. Konsernet har også pensjonsordninger som går over driften.

### Innskuddsordning

Den innskuddsbaserte pensjonsordningen er en ordning hvor Nortura SA betaler faste innskudd til et fond som forvaltes av selskapets

pensjonspartner, og hvor det ikke foreligger noen juridiske forpliktelser til å betale ytterligere innskudd. Innbetalinger til innskuddsordningen kostnadsføres fortløpende.

### Ytelsesordning

Den generelle ytelsesbaserte pensjonsordningen opphørte fra 31.12.2016 og det ble utstedt fripolise for de rettigheter den enkelte hadde opptjent. Fripolisene forvaltes i Nortura Konsernpensjonskasse. Eierinteressen i Nortura Konsernpensjonskasse presenteres som innskudd i pensjonskasse og vurderes til anskaffelseskost. Investeringen nedskrives til virkelig verdi ved verdifall som forventes ikke å være forbigående.

AFP-ordningen er en ytelsesbasert flerforetaksordning. Selskapene innen avtaleområdet LO - NHO har en reell økonomisk forpliktelse som følge av avtalen om ny AFP-ordning. Det foreligger imidlertid ikke tilstrekkelig informasjon til å muliggjøre innregning av forpliktelse i årsregnskapet. Dette medfører at ingen forpliktelse for AFP-ordning er balanseført.

Den resterende ytelsesbaserte pensjonsordningen i konsernet gjelder et av datterelskapene Biosirk Norge AS, og er en ordning som gir pensjonister kontraktsmessige rettigheter til fremtidige pensjonsytelser. Pensjonsforpliktelsen beregnes basert på en opptjening og benytter forutsetninger om antall opptjeningsår, diskonteringsrente, fremtidig avkastning på pensjonsmidler, fremtidig regulering av lønn, pensjoner og ytelser fra folketrygden, samt aktuarielle forutsetninger for dødelighet, frivillig avgang med mer.

Netto pensjonsforpliktelse består av brutto pensjonsforpliktelse fratrukket virkelig verdi av pensjonsmidler. Netto pensjonsforpliktelse på underfinansierte ordninger balanseføres som langsiktige finansielle forpliktelser, mens netto pensjonsmidler på overfinansierte ordninger balanseføres som finansielle anleggsmidler dersom det er sannsynlig at overfinansieringen kan utnyttes. Arbeidsgiveravgift inkluderer i tallene for faktisk underfinansierte ordninger. Endringer i forpliktelser som skyldes endringer i pensjonsplanen, kostnadsføres umiddelbart dersom planendringer er ubetingede på tidspunkt for endring. Effekten av endring i forpliktelser knyttet til endring i forutsetninger (estimatavvik) føres direkte mot egenkapitalen i henhold til IAS 19.

Netto pensjonskostnad, som er brutto pensjonskostnad fratrukket estimert avkastning på pensjonsmidlene og endringer i pensjonsplaner, klassifiseres som ordinær driftskostnad og er presentert under personalkostnader i resultatregnskapet. Pensjonsforpliktelser finansiert over driften gjelder topplederpensjon. Denne forpliktelsen er beregnet og balanseført under pensjonsforpliktelser. Pensjonspremien anses i disse tilfeller som pensjonskostnad og klassifiseres sammen med personalkostnader.

## SKATTER

Skattekostnaden sammenstilles med regnskapsmessig resultat før skatt. Skatt knyttet til egenkapitaltransaksjoner føres mot egenkapitalen. Skattekostnaden består av betalbar skatt (skatt på årets direkte skattepliktige inntekt) korrigert for feil i tidligere års beregninger, endring i netto utsatt skatt, samt formuesskatt. Utsatt skatt og utsatt skattefordel presenteres netto i balansen for skatteposisjoner knyttet til selskap som inngår i skattekonsernet. Utsatt skatt beregnes på bakgrunn av midlertidige forskjeller mellom regnskapsmessige og skattemessige verdier ved utgangen av regnskapsåret. Ved beregningen benyttes nominell skattesats. Positive og negative forskjeller vurderes mot hverandre innenfor samme tidsintervall. Utsatt skattefordel oppstår dersom en har midlertidige forskjeller som gir opphav til skattemessige fradrag i framtiden. Utsatt skattefordel balanseføres når det er sannsynlig at denne kan utnyttes i framtidige år.

## VALUTA

Transaksjoner i utenlandsk valuta omregnes til valutakurs på transaksjonstidspunktet. Pengeposter i utenlandsk valuta, som ikke inngår i sikringsforhold, vurderes til balansedagens kurs og eventuelle urealiserte og realiserte gevinster eller tap resultatføres under finansposter.



Omregningsdifferanser oppstår som følge av endring i valutakurser ved omregning av resultater og balanseposter i datterselskaper fra regnskapsvaluta til presentasjonsvaluta. Inntekter og kostnader omregnes til årets gjennomsnittlig valutakurs, men eiendeler og gjeld omregnes til balansedagens valutakurs. Nettoeiendelene ved periodens begynnelse omregnes til en valutakurs som er forskjellig fra den valutakurs som ble anvendt ved utgangen av forrige periode. Omregningsdifferanser føres mot konsernets fond i konsernregnskapet.

## FINANSIELLE INSTRUMENTER

Nortura benytter finansielle sikringsinstrumenter for å redusere effekten av svingninger i valutakurser, strømpriser og kortsiktige markedsrenter (NIBOR).

### Valutasikring (kontantstrømsikring) av avtalte fremtidige anskaffelser

Nortura har valgt å kontantstrømsikre vesentlige avtaler om fremtidige anskaffelser av anleggsmidler denominert i utenlandsk valuta. Dette er i hovedsak transaksjoner i EUR, men også andre valutaer. Det anvendes valutaterminer med volum tilsvarende avtalte vederlag for anskaffelsen med oppgjør ved avtalt betalingsforfall, slik at disse reduserer agio-gevinst og -tap som følge av endring i valutakurs fra inngått avtale fram til betaling. Sikringsinstrumentene balanseføres ikke, men valutaeffekten føres mot resultatført valutaeffekt på transaksjonstidspunktet.

### Valutasikring (verdisikring) av nettoinvestering i utenlandske virksomheter

Nortura har valgt å verdisikre vesentlige selskapsinvesteringer i utenlandsk valuta denominert i engelske pund (Curtis Wool-gruppen) og danske kroner (Noridane og Madeco International) gjennom derivatkontrakter. Det anvendes valutaswap-kontrakter for GBP/NOK og DKK/NOK, samt en cross currency swap («basis-swap») for DKK/NOK med, volum tilsvarende verdien av Norturas investeringer i de respektive valutaene, slik at disse reduserer nettovirkningen av valutakursendringer på konsernets egenkapital. Verdiendringer som følge av endring i valutakurser på sikringsobjektene (investeringene i utenlandsk valuta) regnskapsføres ikke i morselskapet, men sikringsinstrumentene (valutaderivatene) regnskapsføres til virkelig verdi. Verdiendringer som følge av endring i valutakurser på sikringsobjektene og sikringsinstrumentene regnskapsføres mot egenkapitalen i konsernregnskapet.

### Strømsikring (kontantstrømsikring) av estimert fremtidig strømforbruk

Norturas har valgt å kontantstrømsikre deler av selskapets strømforbruk på en tre års horisont, gjennom finansielle terminkontrakter, såkalte "forwards". Ca 30%/ 20%/ 10% av estimert strømforbruk for hhv 2024/ 2025/ 2026 er bundet opp i fastprisavtaler på prisområdenivå. Verdiendring for fremtidige strømsikringskontrakter resultatføres ikke.

### Rentesikring (kontantstrømsikring) av fremtidige rentekostnader

Nortura har valgt å kontantstrømsikre deler av fremtidige renteutgifter knyttet til konsernets netto rentebærende gjeld. Ca 50% av konsernets netto rentebærende gjeld skal være bundet opp mot fastrenteavtaler gjennom rentebytteavtaler ("renteswaps") eller fastrenteavtaler i obligasjons- eller banklån. Rentebytteavtalene innebærer at kortsiktige interbankrenter byttes med avtalt fastrente for en definert periode. Endringer i markedsverdi for rentebytteavtalene regnskapsføres ikke. Fastrenteobligasjoner kan helt eller delvis være "swappet" til flytende rente gjennom rentebytteavtaler der Nortura mottar fastrentekuponen og betaler flytende interbankrente tillagt obligasjonslånets opprinnelige kredittmargin. Fastrenteobligasjoner og tilhørende rentebytteavtaler regnskapsføres som verdisikring, og verdiendringer i lån og rentebytteavtaler regnskapsføres ikke.

## FORSKNING OG UTVIKLING

Utgifter til utvikling balanseføres i den grad det kan identifiseres en fremtidig økonomisk fordel knyttet til utvikling av en identifiserbar immaterielle eiendel og utgiftene kan måles pålitelig. I motsatt fall kostnadsføres slike utgifter løpende. Balanseført utvikling avskrives lineært over økonomisk levetid. Dersom levetiden for balanseførte utviklingsutgifter ikke kan anslås pålitelig avskrives disse over maksimalt ti år. Utgifter til forskning kostnadsføres løpende.

## BRUK AV ESTIMATER OG INFORMASJON OM BETYDELIGE ESTIMATER

De beskrevne regnskapsprinsippene innebærer at ledelsen i Nortura SA har anvendt estimater og forutsetninger som påvirker poster i resultat og balanse. Estimatenes baseres på erfaring og en vurdering av underliggende faktorer. Framtidige hendelser og endringer i rammebetingelser kan medføre at estimater og forutsetninger må endres. Endringer i regnskapsmessige estimater resultatføres i den periode estimatene endres, med mindre utsatt resultatføring følger av god regnskapsskikk. Vurderinger, estimater og forutsetninger som har vesentlig effekt for regnskapet oppsummeres nedenfor.

### Avskrivninger

Avskrivninger av varige driftsmidler og immaterielle eiendeler er basert på antatt levetid for disse. Endrede markedsforhold og framtidige investeringsbeslutninger vil påvirke eksisterende produksjonskapasitet og forventet brukstid. Dette kan gi grunnlag for endrede avskrivningsprofiler og vil påvirke framtidige resultater.

### Nedskrivninger

Nortura SA har betydelige investeringer i varige driftsmidler, immaterielle eiendeler inkludert goodwill, tilknyttede selskaper og datterselskap. Disse anleggsmidlene testes for nedskrivninger når det foreligger indikatorer på mulig verdifall. Slike indikatorer kan være endringer i markedspriser, avtalestrukturer, negative hendelser eller andre driftsforhold. Ved beregning av gjenvinnbart beløp må det gjøres en rekke estimater vedrørende framtidige kontantstrømmer der prisbaner, salgsvolum og levetid er blant de viktigste faktorene.

### Pensjoner

Beregning av virkelig verdi av pensjonsforpliktelser er basert på flere økonomiske og demografiske forutsetninger. Enhver endring i de anvendte forutsetninger påvirker den beregnede forpliktelsen. Det henvises til note for en nærmere beskrivelse av hvilke forutsetninger som er lagt til grunn.

### Utsatt skattefordel

Utsatt skattefordel balanseføres bare i den grad det er sannsynlig at det vil være framtidig skattepliktig overskudd som er stort nok til å nyttiggjøre seg skattefordelen enten ved at enheten har vist overskudd nylig eller ved at det er identifisert eiendeler med merverdier som kan realiseres og genere skattefordeler.

### Avsetninger for usikre forpliktelser

For enkelte resultatposter i regnskapet avsettes det for usikre forpliktelser basert på estimater og informasjon som er tilgjengelig på tidspunkt for regnskapsavleggelse. Disse avsetningene kan avvike fra faktisk framtidig kostnad. Avsetninger knytter seg eksempelvis til omstillingskostnader, tap på kundefordringer, ukurans på varer og betingede tap som er sannsynlige og kvantifiserbare, herunder omtvistede forhold og rettsaker.

## TILSKUDD

Tilskudd er presentert etter bruttometoden for det som gjelder virksomhetens drift. Inntektsført tilskudd som gjelder virksomhetens drift er presentert som andre inntekter i regnskapet. Tilskuddet er bokført i samme periode som tilsvarende kostnader/investeringer. Skattefunn bokføres etter endelig mottak av skatteoppgjør. Se nærmere omtale av offentlige tilskudd under note 3. For tilskudd som mottas fra Landbruksdirektoratet for markedsreguleringsrollen til Nortura, opplysningsvirksomheten eller for tilskudd til produsentene presenteres disse netto i regnskapet.

## KONTANTSTRØMOPPSTILLING

Kontantstrømoppstillingen utarbeides etter den indirekte metoden. Kontanter og kontantekvivalenter omfatter kontanter og bankinnskudd.

## ENDRING AV REGNSKAPSPRINSIPP

Kontanter og kontantekvivalenter omfatter kontanter og bankinnskudd.

## NOTE 2 - SPESIFISERING AV INNTEKTER

Salgsinntekter	Konsern 2024	Konsern 2023	Morselskap 2024	Morselskap 2023
Dagligvaresalg	11 571 856	11 285 827	8 847 961	8 719 389
Proffsalg	2 590 527	2 546 743	2 590 527	2 546 743
Industrialsalg	5 251 390	5 487 960	4 585 178	4 804 015
Pluss-produkter	1 178 785	1 255 412	0	0
Internasjonal handel	4 119 693	3 726 006	0	0
Øvrige områder	3 684 042	3 261 684	3 268 738	2 926 067
Salg til datterselskaper	0	0	1 511 116	1 618 755
<b>Sum salgsinntekter</b>	<b>28 396 294</b>	<b>27 563 631</b>	<b>20 803 521</b>	<b>20 614 969</b>

Over 90 % av salgsinntektene i konsernet er til Europa, og rett i underkant av alle salgsinntektene i Nortura SA er i Norge.

Annen driftsinntekt	Konsern 2024	Konsern 2023	Morselskap 2024	Morselskap 2023
Gevinst ved salg av anleggsmidler	595	6 919	550	6 869
Tilskudd jf note 3	343 809	286 365	215 574	167 835
Skattefunn	5 624	4 923	4 750	4 055
Andre driftsinntekter	2 838 947	2 924 151	2 765 763	2 851 077
Driftsinntekter til datterselskaper	0	0	91 008	82 484
<b>Sum annen driftsinntekt</b>	<b>3 188 975</b>	<b>3 222 358</b>	<b>3 077 645</b>	<b>3 112 320</b>

Andre driftsinntekter omfatter blant annet slakteinntekter i Nortura SA

## NOTE 3 - OFFENTLIGE TILSKUDD

For Nortura Konsernet og Nortura SA er det mottatt statlige tilskudd i henhold til tabellen under. Tilskuddene er ført etter bruttomethoden. Tilskuddene inngår i Annen driftsinntekt jf note 2

	Konsern 2024	Konsern 2023	Morselskap 2024	Morselskap 2023
Norges Forskningsråd	18 583	10 642	18 274	10 023
Skattefunn	5 624	4 923	4 755	4 055
Landbruksdirektoratet	316 993	262 528	197 300	157 812
Annet	8 231	13 195	0	0
<b>Sum offentlige tilskudd</b>	<b>349 432</b>	<b>291 288</b>	<b>220 329</b>	<b>171 890</b>

### Forklaring:

Norges Forskningsråd: Tilskudd i hvert enkelt prosjekt i henhold til regelverk hos Norges Forskningsråd.

Landbruksdirektoratet: Prisnedskrivningstilskudd for eggprodukter i henhold til dagens regelverk og Sodd tilskudd i henhold til dagens regelverk.

For konsern vil det også være inntekter som mottas som omsetningsavgift.

For ytterligere informasjon om mellomværende med Landbruksdirektoratet se note 21.

## NOTE 4 - LØNSSKOSTNADER

	Konsern 2024	Konsern 2023	Morselskap 2024	Morselskap 2023
Lønninger	3 068 989	3 003 930	2 504 079	2 495 576
Arbeidsgiveravgift	466 565	454 489	388 194	383 042
Pensjonskostnader jfr. note 17	294 756	287 088	251 531	248 612
Innleid arbeidshjelp	383 205	366 743	369 592	361 427
Andre ytelser	118 638	122 409	96 371	91 412
<b>Sum lønnskostnad</b>	<b>4 332 153</b>	<b>4 234 659</b>	<b>3 609 767</b>	<b>3 580 069</b>
Antall utførte årsverk av ansatte (uten innleide)	4 328	4 472	3 527	3 715

Honorar og lønn til styret, årsmøte, kontrollkomite og konsernsjef	2024	2023
Honorar til styret, råd og utvalg	4 987	5 730
Lønn til konsernsjef	3 870	3 817
Innbetalt pensjonspremie for konsernsjef	627	596
Fri bil og andre godtgjørelser til konsernsjef	262	177
<b>Sum honorar og lønn til styret, årsmøte, kontrollkomite og konsernsjef</b>	<b>9 746</b>	<b>10 320</b>

Avsetning for pensjons- og andre forpliktelser akkumulert pr 31.12:	2024	2023
Konsernsjef	3 211	2 455

### Avtaleforhold vedrørende konsernsjefen:

Det er en gjensidig oppsigelsestid på 6 måneder. Dersom konsernet velger å bringe arbeidsforholdet til opphør, beholder konsernsjefen sin lønn og sosiale ytelser i 12 måneder.

### Om Lederlønninger i Nortura:

Nortura sin lønnspolicy er at vi skal være konkurransedyktige, men ikke lønnsledende. Vi skal ha et moderat lønnsnivå på tvers av konsernet, innenfor de ulike fagområdene og stillingstypene, sett i forhold til arbeidsmarkedet forøvrig. Dette prinsippet gjelder også for lederlønnene i konsernet.

Det er ingen avtaler om bonus for konsernsjef eller konsernledelsen.

Styret i Nortura		Godtgjørelse fra Nortura SA
Styreleder	Johan Narum	651
Nestleder	Bente Borgen	395
Styremedlem	Ivar Strand	199
Styremedlem	Hans Amund Braastad	298
Styremedlem	Ole Johs Egeland	199
Styremedlem	Linda Gjerde Myren	304
Styremedlem	Merethe Sund	278
Styremedlem	Tone Steinsland	281
Styremedlem	Einar Meisfjord	298
Styremedlem (vara)	Ann Kristin Nes	3
Styremedlem (vara)	Johan Valskrå	5
Styremedlem (vara)	Synnøve Veien	12
Styremedlem (vara)	Bjørn Gunnar Stalsberg	-
Styremedlem (vara)	Roar Viken	-
Styremedlem (vara)	Martin Mæland	149
Styremedlem (vara)	Kristin Ove Skare	-
Styremedlem (vara)	Inger Elisabeth Ødegård	-
Styremedlem (vara)	Lise Bø	-
Styremedlem (vara)	Bjørn Moastuen	-
Styremedlem (ansatt repr)	Kenneth Johansen	199
Styremedlem (ansatt repr)	Ken Ove Sletthaug	199
Styremedlem (ansatt repr)	Ronny Aunan	199
Styremedlem (ansatt repr)	Live Major	199
Styremedlem (ansatt repr)	Erlend Rønning	199
Styremedlem (ansatt repr vara)	Irene Åstveit	56
<b>Sum honorarer</b>		<b>4 123</b>



Årsmøte		Godtgjørelse fra Nortura SA
Ordfører	Jan Ole Mellby	76
Varaordfører	Ragnhild Sjurgard	24
	<b>Sum honorarer</b>	<b>100</b>

Kontrollkomite i Nortura SA		Godtgjørelse fra Nortura SA
Leder	Håvard Ringnes	69
Medlem	Jon Egil Grøtvedt	45
Medlem	Mari Trosten	56
	<b>Sum honorarer</b>	<b>170</b>

Fraträtt 2024		Godtgjørelse fra Nortura SA
Styreleder	Jan Erik Fløtre	300
Styremedlem (vara)	Else Horge Asplin	42
Styremedlem (vara)	Tilde Sæther	179
Ordfører	Sigurd Høyland	43
Kontrollkomite leder	Ole Martin Fjeldberg	31
	<b>Sum honorarer</b>	<b>595</b>
<b>Honorar til styret, årsmøte og kontrollkomite</b>		<b>4 987</b>

## NOTE 5 - HONORAR TIL REVISJON

	Konsern 2024	Konsern 2023	Morselskap 2024	Morselskap 2023
Lovpålagt revisjon	7 308	7 424	4 017	4 616
Andre attestasjonstjenester	872	534	772	353
Skatterådgivning	148	374		0
Andre tjenester	1 086	567	709	113
<b>Sum</b>	<b>9 414</b>	<b>8 899</b>	<b>5 498</b>	<b>5 082</b>

Alle beløp er eksklusiv merverdiavgift

Honorar for attestasjonstjenester gjelder hovedsakelig mot Landbruksdirektoratet og andre tilskudd. Andre tjenester gjelder blant annet bistand knyttet til bærekraftsrapportering.

## NOTE 6 - SAMMENSLÅTTE POSTER

<b>Annen finansinntekt</b>	<b>Konsern 2024</b>	<b>Konsern 2023</b>	<b>Morselskap 2024</b>	<b>Morselskap 2023</b>
Renteinntekter fra foretak i samme konsern	0	0	5 325	4 478
Annen renteinntekt	82 275	60 675	59 805	45 026
Gevinst ved salg av datterselskap	0	0	810	0
Annen finansinntekt	15 390	7 955	15 599	7 566
Netto valutagevinst	0	0	0	0
<b>Sum finansinntekt</b>	<b>97 665</b>	<b>68 630</b>	<b>81 539</b>	<b>57 070</b>

<b>Annen finanskostnad</b>	<b>Konsern 2024</b>	<b>Konsern 2023</b>	<b>Morselskap 2024</b>	<b>Morselskap 2023</b>
Rentekostnader til foretak i samme konsern	0	0	85	144
Annen rentekostnad	358 057	300 430	325 129	273 487
Annen finanskostnad	25 142	38 680	18 626	30 652
Netto valutatap	9 581	12 479	25 058	16 744
Tap ved salg av aksjer	8 062	0	8 062	676
<b>Sum finanskostnad</b>	<b>400 842</b>	<b>351 589</b>	<b>376 960</b>	<b>321 703</b>

<b>Andre driftskostnader</b>	<b>Konsern 2024</b>	<b>Konsern 2023</b>	<b>Morselskap 2024</b>	<b>Morselskap 2023</b>
Reparasjon og vedlikehold	414 274	412 138	287 847	288 052
Energikostnader	403 755	513 955	242 045	353 942
Transportkostnader	579 076	566 752	315 379	314 285
IKT-kostnader	492 107	425 474	454 753	393 686
Andre driftskostnader	1 346 282	1 323 095	963 022	989 641
Andre driftskostnader konsernselskap	0	0	94 730	56 468
<b>Sum andre driftskostnader</b>	<b>3 235 494</b>	<b>3 241 414</b>	<b>2 357 776</b>	<b>2 396 074</b>

## NOTE 7 - SKATT

Betalbar skatt	Konsern 2024	Konsern 2023	Morselskap 2024	Morselskap 2023
Resultat før skattekostnad	-74 796	148 626	-195 597	79 256
Permanente forskjeller	-15 517	26 808	-121 267	-95 183
Resultatandel tilknyttede selskap	-31 471	-173 405	-36 554	-177 638
Underskudd til fremføring	-69 707	-76 213	0	-52 520
Endring midlertidige forskjeller	-27 730	220 635	-46 677	246 085
<b>Grunnlag betalbar skatt (netto)</b>	<b>-219 221</b>	<b>146 451</b>	<b>-400 095</b>	<b>0</b>
Skatt (22%)	41 111	34 231	0	0
Formueskatt	9 000	8 500	9 000	8 500
<b>Sum betalbar skatt</b>	<b>50 111</b>	<b>42 731</b>	<b>9 000</b>	<b>8 500</b>
Andre konserneffekter *)	-14 184	-2 287	0	0
<b>Sum betalbar skatt i balansen</b>	<b>35 927</b>	<b>40 444</b>	<b>9 000</b>	<b>8 500</b>

\*) Andre konserneffekter knytter seg til at enkelte utenlandske datterselskaper betaler skatt på forskudd.

Skattekostnad				
Årets betalbare skatt	50 919	42 731	9 000	8 500
Beregnet skatt på poster ført mot egenkapital	0	0	0	0
For mye/for lite avsatt tidligere år	-117	4 041	632	1 884
Utsatt skatt, netto endring og konserneffekter	9 512	-31 958	0	-42 600
<b>Sum skattekostnad</b>	<b>60 314</b>	<b>14 814</b>	<b>9 632</b>	<b>-32 216</b>

9,2 mill. kr av årets skattekostnad i konsernet er knyttet til datterselskap i UK og 15 mill. kr er knyttet til Danmark, resten er skatteinntekt i Norge.

Forklaring til hvorfor årets skattekostnad ikke utgjør 22 % av resultat før skatt:				
Resultat før skatt	-74 796	148 626	-195 597	79 256
22 % skatt av resultat før skattekostnad	-16 455	32 698	-43 031	17 436
Permanente forskjeller (22 %) *)	-10 337	-32 251	-34 659	-60 037
Skatt ført mot egenkapitalen	0	0	0	0
Formueskatt	9 000	8 500	9 000	8 500
Endring ikke balanseført utsatt skattefordel	78 467	-37	77 690	0
Korreksjon betalbar skatt tidligere år	-361	5 904	632	1 884
<b>Beregnet skattekostnad</b>	<b>60 314</b>	<b>14 814</b>	<b>9 632</b>	<b>47 039</b>
Effektiv skattesats **)	-81 %	10 %	-5 %	-41 %

\*) Inkluderer: Ikke fradragberettigede kostnader, som for eksempel representasjon, samt fradrag for resultatandel knyttet til tilknyttet selskap

\*\*\*) Skattekostnad i prosent av resultat før skatt

Spesifikasjon av forskjeller	Konsern 31.12.2024	Konsern 31.12.2023	Morselskap 31.12.2024	Morselskap 31.12.2023
Anleggsreserve driftsløsøre	-1 334 496	-1 371 030	-1 259 464	-1 296 538
Pensjonsmidler/pensjonskassen	230 811	230 616	230 550	230 550
Gevinst- og tapskonto	12 222	18 472	11 827	17 978
Varelager	-70 824	-126 008	-64 314	-117 536
Leasing	0	0	0	0
Fordringsreserver	-13 078	-9 346	-5 600	-3 900
Regnskapsmessige avsetninger	-138 110	-113 869	-127 002	-109 964
Pensjonsforpliktelser	-74 282	-62 337	-72 685	-60 340
Andre forskjeller	-69	6 245	0	6 383
<b>Sum midlertidige tidsforskjeller</b>	<b>-1 387 826</b>	<b>-1 427 257</b>	<b>-1 286 688</b>	<b>-1 333 367</b>
Underskudd til fremføring	-1 307 655	-987 745	-1 215 329	-837 608
Andre forskjeller	66 538	75 285	1 330	1 051
<b>Sum midlertidige forskjeller</b>	<b>-2 628 943</b>	<b>-2 339 717</b>	<b>-2 500 687</b>	<b>-2 169 924</b>



<b>Utsatt skattefordel (22%)</b>	<b>578 367</b>	<b>514 738</b>	<b>550 151</b>	<b>477 383</b>
Ikke balanseført utsatt skattefordel	83 322	9 728	72 768	0

<b>Vist i balansen:</b>				
Utsatt skattefordel	515 003	523 684	477 383	477 383
Utsatt skatt forpliktelse	17 253	16 128	0	0
<b>Netto utsatt skattefordel og utsatt skatt</b>	<b>497 750</b>	<b>507 556</b>	<b>477 383</b>	<b>477 383</b>

Utsatt skattefordel kan sannsynliggjøres gjennom fremtidig inntjening. Det foreligger vesentlige merverdier i konsernet som ved realisering kan realisere skattefordelen. I tillegg har Nortura langsiktige industriutviklingsplaner som vil realisere gevinster for konsernet på lengre sikt.

Nortura konsern arbeider med å kartlegge hvordan konsernet vil bli berørt av ny global skattereform (suppleringskatteloven). Reglene skal regulere en global minimumsbeskatning for store flernasjonale konsern, og som skal sikre at berørte konsern blir skattlagt med en effektiv skattesats på minst 15 prosent. Mest sannsynlig vil Nortura bli berørt av økte rapporteringskrav, men ingen økte skattekrav.

## NOTE 8 - VARIGE DRIFTSMIDLER

<b>Morselskap</b>	<b>Bygninger og Tomt</b>	<b>Maskiner</b>	<b>Drifts- løøsøre</b>	<b>Sum 2024</b>	<b>Sum 2023</b>
Anskaffelseskost 31.12.23	4 998 551	3 372 349	648 346	9 019 245	8 680 219
+ Ompostering	82 671	-82 153	3 895	4 413	0
+ Tilgang i året	70 582	71 301	11 523	153 406	404 006
- Avgang i året	-89 469	-112 932	-24 387	-226 788	-64 980
<b>Anskaffelseskost 31.12</b>	<b>5 062 335</b>	<b>3 248 565</b>	<b>639 377</b>	<b>8 950 276</b>	<b>9 019 245</b>
Akkumulerte av- og nedskrivninger 31.12.	-3 594 214	-2 571 279	-598 704	-6 764 197	-6 646 013
<b>Bokført verdi 31.12</b>	<b>1 468 121</b>	<b>677 286</b>	<b>40 673</b>	<b>2 186 079</b>	<b>2 373 232</b>
Årets avskrivning	179 973	147 006	17 809	344 788	323 476
Årets nedskrivning	0	0	0	0	13 210
<b>Årets avskrivning og nedskrivning</b>	<b>179 973</b>	<b>147 006</b>	<b>17 809</b>	<b>344 788</b>	<b>336 686</b>
Økonomisk levetid ( tomt avskrives ikke )	10-40 år	5-10 år	3-10 år		
Avskrivningsplan	lineær	lineær	lineær		
<b>Regnskapsmessig gevinst/ tap ( - ) solgte driftsmidler</b>	<b>- 183</b>	<b>-</b>	<b>550</b>	<b>367</b>	<b>6 636</b>
Årlig leie av ikke balanseførte driftsmidler	73 121	4 308	52 696	130 125	80 065

<b>Konsern</b>	<b>Bygninger og Tomt</b>	<b>Maskiner</b>	<b>Drifts- løøsøre</b>	<b>Sum 2024</b>	<b>Sum 2023</b>
Anskaffelseskost 31.12.23	6 085 897	4 713 243	803 161	11 602 301	11 133 817
+ Ompostering	84 318	-84 707	4 802	4 413	0
+ Tilgang datterselskap	0	0	0	0	3 946
+ Tilgang i året	111 279	135 375	20 898	267 552	516 652
- Avgang i året	-86 467	-98 436	-28 600	-213 503	-65 177
<b>Anskaffelseskost 31.12</b>	<b>6 195 027</b>	<b>4 665 475</b>	<b>800 261</b>	<b>11 660 763</b>	<b>11 589 238</b>
Akkumulerte av- og nedskrivninger 31.12.	-4 240 411	-3 691 374	-738 149	-8 669 934	-8 426 824
<b>Bokført verdi 31.12</b>	<b>1 954 616</b>	<b>974 101</b>	<b>62 113</b>	<b>2 990 830</b>	<b>3 162 414</b>
Årets avskrivning	215 278	215 671	24 193	455 142	431 541
Årets nedskrivning	0	0	0	0	13 210
<b>Årets avskrivning og nedskrivning</b>	<b>215 278</b>	<b>215 671</b>	<b>24 193</b>	<b>455 142</b>	<b>444 751</b>
Økonomisk levetid ( tomt avskrives ikke )	10-40 år	5-10 år	3-10 år		
Avskrivningsplan	lineær	lineær	lineær		
<b>Regnskapsmessig gevinst/ tap ( - ) solgte driftsmidler</b>	<b>-183</b>	<b>-</b>	<b>331</b>	<b>148</b>	<b>6 636</b>
Årlig leie av ikke balanseførte driftsmidler	96 818	7 879	56 036	160 733	108 946

Tilgang datterselskaper er knyttet til oppkjøpet av datterselskapet Borg Systemvask AS 1. juli 2023. Konsernet benytter seg i liten grad av finansiell leasing. Bokført beløp knyttet til finansiell lease er 1 mill. kr.

## NOTE 9 - IMMATERIELLE EIENDELER

Morselskap	System og rettigheter	Sum 2024	Sum 2023
Anskaffelseskost 01.01.	1 340 692	1 340 692	1 241 775
+ Omposteringer	-4 413	-4 413	0
+ Tilgang i året	89 462	89 462	98 917
- Avgang i året	0	0	0
<b>Anskaffelseskost 31.12</b>	<b>1 425 741</b>	<b>1 425 741</b>	<b>1 340 692</b>
<b>Akkumulerte av- og nedskrivninger 31.12.</b>	<b>-576 610</b>	<b>-576 610</b>	<b>-434 750</b>
<b>Bokført verdi 31.12</b>	<b>849 131</b>	<b>849 131</b>	<b>905 943</b>
Årets avskrivning	141 446	141 446	132 579
Årets nedskrivning	414	414	0
<b>Årets avskrivning og nedskrivning</b>	<b>141 860</b>	<b>141 860</b>	<b>132 579</b>
Økonomisk levetid	3 -10 år		
Avskrivningsplan	lineær		

Tilgang på systemer og rettigheter er i hovedsak knyttet til utvikling og implementering av nye IT-løsninger i Nortura. Prosjekter under utvikling som ikke har startet avskrivning på utgjør 92 mill. kr ved utgangen av året (22 mill. kr i 2023).

Immaterielle eiendeler hvor det foreligger indikasjoner på verdifall er vurdert for nedskrivningsbehov. Nedskrivning til gjenvinnbart beløp er gjennomført som følge av vedtak om avslutning av prosjekter, prosjekter som er blitt mindre lønnsomme enn forutsatt eller omleggelse av driften.

Forventet samlet inntjening av pågående FoU motsvarer de medgåtte samlede utgifter. Det vil si sum av allerede opptjente inntekter og inntekter som forventes opptjent i fremtiden.

Konsern	System og rettigheter	Goodwill	Sum 2024	Sum 2023
Anskaffelseskost 01.01.	1 352 836	375 085	1 727 921	1 608 357
+ Ompostering	-4 413	0	-4 413	0
+ Tilgang i året	92 932	0	92 932	119 365
- Avgang i året	0	0	0	0
<b>Anskaffelseskost 31.12</b>	<b>1 441 355</b>	<b>375 085</b>	<b>1 816 440</b>	<b>1 727 722</b>
<b>Akkumulerte av- og nedskrivninger 31.12.</b>	<b>-586 777</b>	<b>-346 261</b>	<b>-933 038</b>	<b>-761 306</b>
<b>Bokført verdi 31.12</b>	<b>854 578</b>	<b>28 824</b>	<b>883 402</b>	<b>966 416</b>
Årets avskrivning	141 780	29 650	171 430	164 652
Årets nedskrivning	414	0	414	0
<b>Årets avskrivning og nedskrivning</b>	<b>142 194</b>	<b>29 650</b>	<b>171 844</b>	<b>164 652</b>
Økonomisk levetid	3 -10 år	5-10 år		
Avskrivningsplan	lineær	lineær		

Goodwill knytter seg til :	Avskrivningsperiode	År	2024	2023
Prima Slakt AS	10 år	2014	-	19 962
Steinsland & Co AS	5 år	2022	14 537	20 352
Borg Systemvask AS	5 år	2023	13 375	17 197
Andre poster			911	877
<b>Sum balanseført verdi goodwill</b>			<b>28 824</b>	<b>58 388</b>

Goodwill fra oppkjøpene avskrives over den perioden det forventes synergier fra oppkjøpet.

## NOTE 10 - INVESTERING I DATTERSELSKAP PR 31.12

	Forretnings- kontor	Eier/ stemme- andel	Egenkapital i selskapet pr. 31.12.2024	Andel av egenkapitalen i selskapet 31.12.2024	Bokført verdi 31.12.2024	Resultat før skatt 2024	Resultat før skatt 2023	Utbytte/ konsern- bidrag	Langsiktige lån 31.12.2024
Animalia AS	Oslo	66,0 %	25 063	16 542	3 982	3 762	2 112		-
Biosirk Norge AS	Hamar	67,0 %	132 657	88 880	43 688	32 207	15 466	13 266	-
Borg Systemvask AS	Sarpsborg	100,0 %	4 220	4 220	22 357	4 953	3 966	9 664	-
Curtis Wool Direct Holdings Ltd	Bingley, UK	87,5 %	285 742	250 024	101 061	32 083	44 968	10 704	21 931
Fjordkjøkken AS	Hå	56,5 %	211 729	119 627	14 700	29 161	26 297	8 481	-
Hå Rugeri AS	Hå	51,0 %	21 297	10 861	28 050	27 149	26 565	11 883	4 000
Karasjok Slakteeiendom AS	Karasjok	66,0 %	4 059	2 679	660	84	220		-
Kviamarka Eiendom AS	Oslo	100,0 %	15 758	15 758	95 141	10 479	9 480	13 481	-
Newco Nortura AS	Oslo	66,7 %	41 912	27 943	28 525	-223	-349		-
Nidaros Egg AS	Heimdal	100,0 %	26	26	161	0	0		-
Norfersk AS	Eidsberg	100,0 %	70 568	70 568	205 005	51 792	16 598	40 000	-
Noridane Foods AS	Oslo	65,0 %	121 282	78 833	5 197	23 270	7 050		-
Norilia AS	Oslo	100,0 %	48 449	48 449	109 577	16 895	10 908	14 188	45 000
Norsk Duroc AS	Hamar	70,0 %	1 374	962	350	326	173		-
Norsk Dyremat AS	Hå	100,0 %	30 149	30 149	45 899	26 238	36 676	25 471	-
Prima Slakt AS	Hå	100,0 %	15 549	15 549	276 188	17 826	19 826	17 495	-
Rondane Produksjon AS	Otta	50,0 %	-2 938	-1 469	3 450	-8 924	-249		-
Telespor AS	Asker	100,0 %	7 578	7 578	25 691	3 904	-357		0
<b>Sum investeringer i datterselskap hos morselskapet</b>			<b>1 034 474</b>	<b>787 179</b>	<b>1 009 683</b>	<b>270 982</b>	<b>219 350</b>	<b>164 633</b>	<b>70 931</b>

### Selskap eiet via datterselskap:

Madeco International A/S	København, DK	100,0 %	19 022	19 022	2 628	2 372	7 690		-
Noridane Foods A/S	København, DK	100,0 %	206 685	206 685	12 355	20 743	53 344		-
Norilia Nordic AS	Oslo	51,0 %	31 372	16 000	5 100	6 500	5 900		-
Scapo Hides AB	Skjeberg, Norge	100,0 %	781	781	2 845	2 098	1 422	2 000	-
Steinsland & Co AS	Time, Norge	100,0 %	17 912	17 912	45 074	2 037	586		-
<b>Sum investeringer i datterselskap hos datterselskap</b>			<b>275 772</b>	<b>260 400</b>	<b>68 002</b>	<b>33 750</b>	<b>68 942</b>	<b>2 000</b>	<b>-</b>
<b>Sum investeringer og langsiktig lån</b>			<b>1 310 246</b>	<b>1 047 579</b>	<b>1 077 685</b>	<b>304 732</b>	<b>288 292</b>	<b>166 633</b>	<b>70 931</b>

Nortura SA solgte 10 % av aksjene i Rondane Produksjon AS til minoritetsaksjonæren i 2024. Selskapet eies nå 50/50, men konsolideres fortsatt inn i Norturas konsernregnskap på grunn av kontroll ved stemmeflertall.

Aksjene i Scapo Hides AB er nedskrevet med 7,8 mill. kr i tidligere år.



## NOTE 11 - SPESIFISERING AV TILKNYTTETE SELSKAP OG FELLESKONTROLLERT VIRKSOMHET I MORSELSKAPET OG KONSERN

Tilknyttede selskap og felleskontrollert virksomhet bokført etter egenkapitalmetoden i morselskapet	Forretningskontor	Eier/stemmeandel	Kostpris 31.12.24	Bokført verdi 31.12.23	Tilgang/avgang i året	Resultatandel	Utbytte/andre endringer	Bokført verdi 31.12.24
Agrikjøp AS	Oslo	26,1 %	1 151	2 377	0	1 177	-1 045	2 510
Agro Transport AS	Stavanger	50,0 %	2 490	4 273	0	1 400		5 673
Art-Nor AS	Finnsnes	34,2 %	225	5 594	0	339		5 932
Bunes fryselager AS	Bunes	37,0 %	165	5 602	0	466		6 068
Fjordland AS	Oslo	38,9 %	8 160	113 001	0	39 256	-33 091	119 166
Gårdsand AS	Re	20,0 %	100	5 162	0	153		5 315
Hå Kylling AS	Nærbø	50,0 %	3 006	10 586	0	5 271		15 857
Longvamør AS	Ålesund	34,0 %	204	1 190	0	-9		1 181
MVT Gruppen AS	Malvik	33,3 %	3 060	8 775	0	1 539		10 314
Meråker Kjøtt AS	Meråker	50,0 %	3 504	10 547	0	2 751	-250	13 048
Norpri AS	Hå	49,0 %	54 866	20 829	0	575	-9 800	11 604
Norsvin International Holding AS	Hamar	23,7 %	28 915	28 809	0	-37		28 773
Notra AS	Hommelvik	50,0 %	2 026	4 516	0	-87		4 429
Nærbø Kyllingslakt AS	Nærbø	50,0 %	6 150	9 502	0	1 470		10 972
Skala AS	Oslo	44,0 %	0	45 674	-24 739	-19 186	-1 749	0
Svindland AS	Flekkefjord	32,5 %	2 332	17 300	0	1 478	-975	17 803
<b>Sum investeringer i tilknyttede selskap og felleskontrollert virksomhet hos morselskapet</b>			<b>116 354</b>	<b>293 739</b>	<b>-24 739</b>	<b>36 554</b>	<b>-46 910</b>	<b>258 645</b>

### Investeringer med vesentlig goodwill som avskrives over 10 år: Norpri AS

EK på anskaffelsestidspunkt	8 828
Goodwill ved kjøp	49 958
Akk. avskrivning Goodwill	-49 958
<b>Sum bokført verdi</b>	<b>0</b>

Tilknyttede selskap og felleskontrollert virksomhet bokført etter egenkapitalmetoden hos datterselskaper	Forretningskontor	Eier/stemmeandel	Kostpris 31.12.24	Bokført verdi 31.12.23	Tilgang/avgang i året	Resultatandel	Utbytte/andre endringer	Bokført verdi 31.12.24
Bioco AS	Oslo	50,0 %	37 000	6 749	2 000	-4 025	0	4 725
Miljøfor Norge AS	Ingeberg	38,1 %	1 403	8 439	0	-1 105	0	7 334
Norskinn AS	Horten	35,7 %	200	201	0	10	0	211
Annet				104	0	35	300	441
<b>Sum investeringer i tilknyttede selskap hos datterselskap</b>			<b>38 603</b>	<b>15 493</b>	<b>2 000</b>	<b>-5 085</b>	<b>300</b>	<b>12 710</b>
<b>Sum investeringer i tilknyttede selskap i konsernet</b>			<b>154 957</b>	<b>309 232</b>	<b>-22 739</b>	<b>31 471</b>	<b>-46 610</b>	<b>271 355</b>

Aksjene i Skala AS ble solgt i 2024. Transaksjonen medførte et tap på 19,2 mill. kr som inngår i resultatandel.

## NOTE 12 - ANDRE AKSJER OG ANDELER KLASSIFISERT SOM ANLEGGSMIDLER

Investeringer i aksjer og andeler	Bokført verdi 31.12.2024
Diverse aksjer og andeler hos morselskapet	3 991
Diverse aksjer og andeler hos datterselskap	5 131
<b>Sum investeringer i aksjer og andeler i konsernet</b>	<b>9 122</b>

Anleggsaksjer og andeler med eierandel mellom 20% og 50% er vurdert som investering i aksjer og andeler når Nortura ikke har betydelig innflytelse. Disse balanseføres til anskaffelseskost.

## NOTE 13 - FORDRINGER OG GJELD

	Konsern 31.12.2024	Konsern 31.12.2023	Morselskap 31.12.2024	Morselskap 31.12.2023
<b>Fordringer med forfall senere enn ett år</b>				
Andre langsiktige fordringer	35 456	14 719	32 835	11 843
Lån til tilknyttet selskap	6 000	6 000	6 000	6 000
Lån til foretak i samme konsern	0	0	68 931	68 941
<b>Sum fordringer med forfall senere enn ett år</b>	<b>41 456</b>	<b>20 719</b>	<b>107 766</b>	<b>86 784</b>

<b>Gjeld med forfall senere enn fem år</b>				
Gjeld til kredittinstitusjoner	16 413	17 920	0	0
Obligasjonslån	500 000	500 000	500 000	500 000
Subordinert hybrid obligasjonslån	750 000	750 000	750 000	750 000
<b>Sum gjeld med forfall senere enn fem år (note 20)</b>	<b>1 266 413</b>	<b>1 267 920</b>	<b>1 250 000</b>	<b>1 250 000</b>

<b>Mellomværende med foretak i samme konsern</b>				
Kundefordringer			33 924	46 422
Andre kortsiktige fordringer			169 785	223 037
Mellomværende konsernkontoordning			127 366	114 228
Lån til foretak i samme konsern			70 931	70 941
<b>Sum fordringer</b>			<b>402 006</b>	<b>454 628</b>

<b>Mellomværende med foretak i samme konsern</b>				
Leverandørgjeld			32 157	41 784
Mellomværende konsernkontoordning			242 647	216 733
Annen kortsiktig gjeld			7 661	11 512
<b>Sum gjeld</b>			<b>282 465</b>	<b>270 029</b>

<b>Mellomværende med tilknyttede foretak</b>				
Kundefordringer	36 122	63 525	14 406	30 572
Lån til tilknyttet selskap	6 000	6 000	6 000	6 000
<b>Sum fordringer</b>	<b>42 122</b>	<b>69 525</b>	<b>20 406</b>	<b>36 572</b>

<b>Mellomværende med tilknyttede foretak</b>				
Leverandørgjeld	23 886	29 817	23 785	28 995
<b>Sum gjeld</b>	<b>23 886</b>	<b>29 817</b>	<b>23 785</b>	<b>28 995</b>

## NOTE 14 - SPESIFISERING AV VAREBEHOLDNING

	Konsern 31.12.2024	Konsern 31.12.2023	Morselskap 31.12.2024	Morselskap 31.12.2023
Råvarer	1 501 464	1 760 341	1 086 358	1 315 641
Varer under tilvirkning og ferdigvarer	611 533	583 092	533 956	545 693
Reservedeler	117 841	110 055	109 475	102 541
Markedsreguleringslager	476 295	730 784	476 295	730 784
Lastebærere	322 757	253 530	304 347	234 057
<b>Sum varebeholdning</b>	<b>3 029 889</b>	<b>3 437 801</b>	<b>2 510 430</b>	<b>2 928 715</b>
Nedskrivning for ukurans	92 922	153 429	75 623	133 678

Nortura SA er markedsregulator for kjøtt og egg i Norge. Dette gjelder kjøtt av storfe, sau/lam, svin og egg. Nortura har en utøvende funksjon gjennom å foreslå og gjennomføre regulerings tiltak. Markedsreguleringen blir finansiert av omsetningavgiften, som betales av produsenter ved levering av kjøtt til videreforedling. For ytterligere informasjon, se note 21. Markedsreguleringslager består av innfrosset og fryselaget kjøtt av storfe og gris på forskjellige lokasjoner i Norge.

## NOTE 15 - TRANSAKSJONER MED NÆRSTÅENDE PARTER

Ytelser til ledende ansatte er omtalt i note 4, og mellomværende med konsernselskaper er omtalt i note 10 og 13. Nortura SA er et samvirkeforetak hvor andelseierne er leverandører til foretaket. I oppstillingen nedenfor tas transaksjoner med andelseierne ikke hensyn til.

### KONSERNETS TRANSAKSJONER MED NÆRSTÅENDE PARTER

a) Salg av varer og tjenester	Konsern 2024	Konsern 2023	Morselskap 2024	Morselskap 2023
- Datterselskap	2 632 804	2 579 499	1 602 125	1 701 238
- Tilknyttede selskaper	1 130 105	1 047 716	510 524	456 575
<b>Sum salg av varer og tjenester</b>	<b>3 762 909</b>	<b>3 627 215</b>	<b>2 112 649</b>	<b>2 157 813</b>

b) Kjøp av varer og tjenester	Konsern 2024	Konsern 2023	Morselskap 2024	Morselskap 2023
- Datterselskap	2 632 904	2 579 499	626 266	540 747
- Tilknyttede selskaper	511 430	478 251	499 002	450 704
<b>Sum kjøp av varer og tjenester</b>	<b>3 144 334</b>	<b>3 057 750</b>	<b>1 125 268</b>	<b>991 451</b>

## NOTE 16 - EGENKAPITAL

Obligatorisk andelskapital i Nortura SA er summen av de andeler medlemmene i Nortura SA har. Hvert medlem eier en andel hvorav andelens pålydende er kr 12 000.

Årlig avsatte beløp innestående på medlemskapitalkonto kan tilbakebetales kontoinnehaver 7 år etter det året avsetningen fant sted, men endelig beslutning om utbetaling skjer på bakgrunn av vedtak på årsmøtet. Det er avsatt utbetaling av medlemskapital til aktive og tidligere medlemmer som er fylt 70 år innen 31.12.24. Det er ikke avsatt for utbetaling av medlemskapital eller renter i 2024 utover dette. Endelig beslutning om utbetaling skjer på årsmøtet.

### EGENKAPITALEN I MORSELSKAPET

Årets endringer i egenkapital	Obligatorisk andelskapital	Annen egenkapital	Fond for vurderings- forskjeller	Medlems- kapitalkonto	Etter- betalingsfond	Sum
Egenkapital 31.12.23 hos morselskapet	202 466	1 480 462	188 562	496 483	498 378	2 866 351
Feil i tidligere årsregnskap knyttet til omstillingspensjon		-40 755				-40 755
<b>Egenkapital 01.01.24 hos morselskapet</b>	<b>202 466</b>	<b>1 439 707</b>	<b>188 562</b>	<b>496 483</b>	<b>498 378</b>	<b>2 825 596</b>
Endring andelskapital	-6 780					-6 780
Utbetalt medlemskapitalkonto		197		-10 774		-10 577
Avsatt utbetaling fra medlemskapitalkonto				-5 786		-5 786
Årets resultat		-225 072	19 842			-205 230
Avgang tilknyttet selskap		22 707	-22 707			0
<b>Egenkapital 31.12.24 hos morselskapet</b>	<b>195 686</b>	<b>1 237 539</b>	<b>185 697</b>	<b>479 923</b>	<b>498 378</b>	<b>2 597 224</b>

### EGENKAPITALEN I KONSERNET

Årets endringer i egenkapital	Obligatorisk andelskapital	Konsernets fond	Medlems- kapitalkonto	Etter- betalingsfond	Minoritets- interesser	Sum
Egenkapital 31.12.23 hos konsernet	202 466	1 618 424	496 483	498 378	310 462	3 126 213
Feil i tidligere årsregnskap knyttet til omstillingspensjon		-40 755				-40 755
<b>Egenkapital 01.01.24 hos konsernet</b>	<b>202 466</b>	<b>1 577 669</b>	<b>496 483</b>	<b>498 378</b>	<b>310 462</b>	<b>3 085 458</b>
Endring andelskapital	-6 780					-6 780
Utbetalt medlemskapitalkonto		197	-10 774			-10 577
Avsatt utbetaling fra medlemskapitalkonto			-5 786			-5 786
Tilgang/avgang minoritet					599	599
Årets resultat		-177 405			42 295	-135 110
Minoritetens andel utbytte					-25 999	-25 999
Kjøp av egne aksjer		-5 071			-2 731	-7 802
Sikring av nettoinvestering i utenlandsk datterselskap		-18 678				-18 678
Omregningsdifferanse		29 023			6 365	35 388
Andre endringer		568			-786	-218
<b>Egenkapital 31.12.24 hos konsernet</b>	<b>195 686</b>	<b>1 406 303</b>	<b>479 923</b>	<b>498 378</b>	<b>330 205</b>	<b>2 910 495</b>

## NOTE 17 - PENSJONER

Nortura er pliktig til å ha tjenstepensjonsordning etter lov om obligatorisk tjenstepensjon. Pensjonsordningen tilfredsstiller kravene i denne loven.

Nortura har innskuddspensjon for alle ansatte fra fylte 13 år. Innskuddspensjonen gjelder både alders- og uførepensjon. Pensjonsinnskuddet består av 7 % av lønn under 7,1 G og 18,5 % av lønn mellom 7,1 G og 12 G.

Den ytelsesbaserte pensjonsordningen opphørte fra 31. desember 2016 og det ble utstedt fripoliser for de rettighetene den enkelte hadde opptjent. Fripolisene forvaltes i dag av Nortura Konsernpensjonskasse. Siden Nortura ikke har noen pensjonsforpliktelser til pensjonskassen og Nortura heller ikke i vesentlig grad er eksponert for aktuariemessig risiko eller investeringsrisiko knyttet til fripolisene, presenteres eierforholdet som "Innskudd i pensjonskasse" på egen regnskapslinje under finansielle anleggsmidler. Posten vurderes til anskaffelseskost og nedskrives til virkelig verdi ved verdifall som ikke er forbigående. Bidrag fra Nortura til pensjonskassen inngår i anskaffelseskost. I 2024 har Nortura SA mottatt tilbakebetalt kapital på 150 millioner kroner og 10 millioner kroner i utbytte. Førstnevnte reduserer anskaffelseskost og sistnevnte er inntektsført under finansinntekter.

Pensjonsforpliktelser pr 31.12.24 på sikret ordning gjelder en ytelsesordning på pensjonister i datterselskapet Biosirk Norge AS.

AFP-ordningen er en ytelsesbasert flerforetaksordning. Selskapene innen avtaleområdet LO-NHO har en reell økonomisk forpliktelse som følge av avtalen. Det foreligger imidlertid ikke tilstrekkelig informasjon til å muliggjøre innregning av forpliktelse i årsregnskapet. Dette medfører at ingen forpliktelse for AFP-ordningen er balanseført.

I tillegg er det individuelle pensjonsordninger for konsernledelsen, både nåværende og tidligere medlemmer. Pensjonsordningen er innskuddsbasert foretakspensjon med pensjonsinnskudd som utgjør 7 % av lønn under 7,1 G og 18,5 % av lønn mellom 7,1 G og 12 G. Samt topplederpensjon som pensjonsinnskudd på 46,25 % av lønn mellom 12 G og 20 G, men med full opptjening etter 12 år. Disse presenteres som usikrede ordninger selv om det er en bankgaranti på 55 millioner kroner.

Ordningene omfatter følgende antall personer	Konsern 2024	Konsern 2023	Morselskap 2024	Morselskap 2023
Ordningene omfatter 31.12.:				
Innskuddsbasert pensjon inkl. AFP	6 027	6 261	5 155	5 362
Individuelle ordninger	9	11	8	10
Individuelle ordninger, ikke aktive i konsernet	13	10	13	11
Andre ytelsesordninger, pensjonister	16	16	-	-

Balanseført verdi innskudd i pensjonskasse pr 31.12.	Konsern 2024	Konsern 2023
Innskudd i Nortura Konsernpensjonskasse i morselskapet	380 550	530 550

Årets pensjonskostnad	Konsern 2024	Konsern 2023	Morselskap 2024	Morselskap 2023
Nåverdi av årets pensjonsopptjening	12 296	7 398	12 345	6 999
Serviekost og andre kostnader	71	68	0	0
Finanskostnader / (inntekter)	-13	-33	0	0
<b>Årets pensjonskostnad ytelsesordning</b>	<b>12 354</b>	<b>7 433</b>	<b>12 345</b>	<b>6 999</b>
<b>Kostnadsført premie innskuddsordninger</b>	<b>227 235</b>	<b>221 018</b>	<b>191 474</b>	<b>188 946</b>
<b>Andre pensjonskostnader, herunder AFP premie</b>	<b>55 167</b>	<b>66 071</b>	<b>47 712</b>	<b>52 667</b>
<b>Arbeidsgiveravgift</b>	<b>40 413</b>	<b>37 437</b>	<b>35 518</b>	<b>32 782</b>
<b>Total pensjonskostnad inkludert arbeidsgiveravgift</b>	<b>335 169</b>	<b>331 959</b>	<b>287 049</b>	<b>281 394</b>



## PENSJONSFORPLIKTELSER OG PENSJONSMIDLER USIKRET ORDNING

Endring brutto pensjonsforpliktelse:	Morselskap	
	2024	2023
Pensjonsforpliktelse 1.1.	60 340	53 341
Tilgang og avgang samt omdanning til fripolise	-754	-782
Kostnad ved inneværende periodes pensjonsopptjening	13 099	7 781
<b>Brutto pensjonsforpliktelse 31.12</b>	<b>72 685</b>	<b>60 340</b>

Endringer brutto pensjonsmidler:		
Virkelig verdi pensjonsmidler 1.1	0	0
<b>Netto balanseført pensjonsforpliktelse 31.12.</b>		
<b>Pensjonsforpliktelse (+) / Pensjonsmidler (-)</b>	<b>72 685</b>	<b>60 340</b>

## PENSJONSFORPLIKTELSER OG PENSJONSMIDLER

### KONSERN

Endring brutto pensjonsforpliktelse:	2024			2023		
	Sikret	Usikret	Sum	Sikret	Usikret	Sum
Pensjonsforpliktelse 1.1.	11 324	62 337	73 661	10 676	54 938	65 614
Kostnad ved inneværende periodes pensjonsopptjening	0	12 295	12 295	0	7 399	7 399
Rentekostnad	413	0	413	337	0	337
AGA av innbetaling pensjonsmidler	-82	0	-82	-111	0	-111
Aktuariell gevinster og tap (ført mot egenkapital)	328	0	328	1 124	0	1 124
Utbetaling pensjon	-710	-350	-1 060	-702	0	-702
<b>Brutto pensjonsforpliktelse 31.12</b>	<b>11 273</b>	<b>74 282</b>	<b>85 555</b>	<b>11 324</b>	<b>62 337</b>	<b>73 661</b>

Endringer brutto pensjonsmidler:						
Virkelig verdi pensjonsmidler 1.1	11 388	0	11 388	11 301	0	11 301
Aktuariell gevinster og tap (ført mot egenkapitalen)	-83	0	-83	-298	0	-298
Faktisk avkastning på pensjonsmidler	355	0	355	302	0	302
Premieinnbetalinger	583	0	583	785	0	785
Utbetaling pensjon	-710	0	-710	-702	0	-702
<b>Virkelig verdi pensjonsmidler 31.12</b>	<b>11 533</b>	<b>0</b>	<b>11 533</b>	<b>11 388</b>	<b>0</b>	<b>11 388</b>
<b>Netto balanseført pensjonsforpliktelse 31.12.</b>						
<b>Pensjonsforpliktelse (+) / Pensjonsmidler (-)</b>	<b>-261</b>	<b>74 282</b>	<b>74 022</b>	<b>-65</b>	<b>62 337</b>	<b>62 273</b>

Endringer i forpliktelsen:	Konsern	Konsern	Morselskap	Morselskap
	2024	2023	2024	2023
Netto balanseført pensjonsforpliktelse 1.1	62 272	54 311	60 340	53 341
Resultatført pensjonskostnad	12 354	7 435	12 345	6 999
Utbetalt pensjonsforpliktelse	-350	0	0	0
Premiebetalinger	-665	-896	0	0
Estimatavvik	411	1 422	0	0
<b>Netto balanseført pensjonsforpliktelse 31.12.</b>				
<b>Pensjonsforpliktelse (+) / Pensjonsmidler (-)</b>	<b>74 022</b>	<b>62 272</b>	<b>72 685</b>	<b>60 340</b>
<b>Balanseførte pensjonsmidler etter IAS 19</b>	<b>261</b>	<b>65</b>	<b>0</b>	<b>0</b>
<b>Balanseført pensjonsforpliktelse</b>	<b>74 282</b>	<b>62 337</b>	<b>72 685</b>	<b>60 340</b>

Ved beregning av pensjonsforpliktelse er følgende forutsetninger lagt til grunn i konsernet og morselskap:

	2024	2023
Diskonteringsrente	3,30 %	3,70 %
Avkastning på pensjonsmidler	3,70 %	3,20 %
Lønnsvekst	3,75 %	3,75 %
Pensjonsregulering	2,40 %	1,70 %
Regulering av folketrygdens grunnbeløp	3,50 %	3,50 %
Gjennomsnittlig arbeidsgiversats	14,10 %	14,10 %
Dødelighetstabell	K2013BE	K2013BE
Uføretabell	IR02	IR02

## NOTE 18 - AVSETNING FOR FORPLIKTELSE

### Forsikringsordning

Nortura SA har en forpliktelse for ansatte som blant annet består av uførekapital. I en periode frem til 30.06.2016 har Nortura vært selvassurandør. Avsetningen er basert på meldte skader pr 31.12.2024 for perioden frem til 30.06.2016. Dessuten er det avsatt for skader som har skjedd frem til 31.12.2024 som ikke er meldt, basert på erfaringer fra tidligere forsikringsordning. Fra 01.07.2016 er det inngått en vanlig forsikringsordning der Nortura innbetaler en premie og forsikringsselskapet bærer risikoen.

### Omstillingsordninger

Konsernet har omstillingsordningen "omstillingspensjon", som tilbys ansatte som er overtallige, i omstilling eller er uføre. Ordningen innebærer at den enkelte medarbeider ytes en kompensasjon mot å fratrukke sin stilling i selskapet tidligere enn normal pensjonsalder, som del av omstillingsprosesser og nedbemanningsløp i Nortura. Medarbeidere som tilfredsstiller vilkårene for fullt opptjent alderspensjon med AFP-tillegg fra fylte 62 år, kan motta tilbud om en årlig økonomisk støtte i form av omstillingspensjon, samt en kompensasjon for manglende opptjening i kollektiv pensjonsordning gjennom kompensasjonsperioden. Nye inngåtte avtaler i 2024 er avsatt fullt ut pr 31.12.24. Avsetningen er neddiskontert med en diskonteringsrente på 5 % siden den har et langsiktig løp. Diskonteringsrenten er før skatt som reflekterer markedets prissetting av tidsverdien av penger og forpliktelsens særlige risiko.

Det er i løpet av 2024 oppdaget en feil i tidligere års beregninger på 41 millioner kroner. Feilen er ført mot annen egenkapital pr 1.1.2024. Se note 16 for presentasjon.

	Konsern 31.12.2024	Konsern 31.12.2023	Morselskap 31.12.2024	Morselskap 31.12.2023
Forsikringsordning	502	971	502	971
Omstillingspensjon	112 969	89 856	112 868	89 374
Uopptjent inntekt	41 076	10 285	33 479	0
Selgerkreditt i forbindelse med oppkjøp av Steinsland & Co AS	3 000	4 000	0	0
Finansiell leasingforpliktelse	1 440	2 708	980	1 368
<b>Avsetning for forpliktelse</b>	<b>158 987</b>	<b>107 820</b>	<b>147 829</b>	<b>91 713</b>

## NOTE 19 - PANTSTILLELSE, GARANTIANSVAR OG LANGSIKTIGE FINANSIELLE FORPLIKTELSER

Bankgarantier stillet på vegne av Nortura SA eller konsernselskap i favør av tredjepart	31.12.2024	31.12.2023
Garantiansvar i favør av Statens Vegvesen, Region Vest Nasjonal tansportløyveseksjon	3 374	3 374
Garantiansvar i favør av Skatteetaten (skattetrekk)	182 000	175 500
Garantiansvar i favør av NT Pensjon AS	55 000	47 000
Garantiansvar i favør av Mærsk Line A/S	630	630
Garantiansvar i favør av Heggstadmoen 18 AS	3 850	3 850
Garantiansvar i favør av HatchTech B.V.	29 401	28 042
<b>Sum bankgarantier</b>	<b>274 255</b>	<b>260 273</b>

Garantier og kausjoner stillet av Nortura SA	31.12.2024	31.12.2023
Garantiansvar i favør av Danske Bank A/S vedr kreditt Bioco AS	40 000	40 000
Garantiansvar i favør av Jyske Bank A/S vedr kreditt Noridane AS	20 000	20 000
Garantiansvar i favør av DNB vedr lån Fjordkjøkken AS	10 800	12 600
Garantiansvar i favør av Nordea Bank Abp vedr valutalinje Noridane Foods A/S	10 000	10 000
Garantiansvar i favør av Nordea Bank Abp vedr valutalinje Noridane Foods AS	10 000	10 000
Garantiansvar i favør av Norautron AS vedr innkjøp Telespor AS	18 689	18 323
Garantiansvar i favør av Gylling Teknikk AS vedr innkjøp Telespor AS	-	3 613
Garantiansvar i favør av Økern Torvei 13 AS	1 877	1 877
Garantiansvar i favør av DNB vedr utkjøp fordringer Norilia AS	2 250	-
Garantiansvar i favør av DNB vedr utkjøp fordringer Norilia Nordic AS	2 750	-
Garantiansvar i favør av DNB vedr utkjøp fordringer Biosirk Norge AS	2 250	-
<b>Sum garantier og kausjoner stillet av Nortura SA</b>	<b>118 616</b>	<b>114 536</b>

Nortura konsern har ingen pantsatte eiendeler, bortsett fra eiendeler i datterselskapene Rondane Produksjon AS og Hå Rugeri AS med henholdsvis 23 og 55 millioner kroner.

### Driftskredittordningen:

Nortura har garantiforpliktelser i forbindelse med driftskredittordningen i landbruket, hvor vi i en tapssituasjon er med å garantere for 50 % av et beviselige tap. Det foreligger imidlertid en begrensning, ved at Nortura ikke garanterer for trukket beløp ut over 40 % av gjeldende kredittgrunnlag. Garantiansvar ut fra bevilget beløp ligger på 921 mill. kr, hvor garantiansvar pr 31.12.23 ligger på 465 mill. kr. Oppdaterte tall pr 31.12.24 er p.t. ikke mottatt.

Konsernets andel av tap på driftskredittordningen har vært minimal de siste årene. Det foreligger ingen tap i 2024.

## NOTE 20 - FINANSIELL RISIKO OG FINANSIERING

Konsernets virksomhet er utsatt for renterisiko, kreditt risiko, råvarerisiko og valutarisiko, og styrer mot å ha en akseptabel risikoeksponering innenfor disse områdene. Rentebærende gjeld er i hovedsak knyttet til flytende interbankrente, og er eksponert for endringer i kortsiktig rentenivå.

Rentesikringspolicyen er å sikre ca. 50 % av rentebærende gjeld mot rentesvingninger, med gjennomsnittlig rentebindingstid på tre til seks år. Ved årsskiftet var 1 750 mill. kr knyttet til det langsiktige rentenivået gjennom rentebytteavtaler ("swaps"), med løpetid fra under ett år til fem år. I tillegg hadde Nortura ett fastrentelån i obligasjonsmarkedet med to og et halvt år gjenværende løpetid.

Innfrielse av samtlige rentesikringsinstrumenter pr. 31.12.24 ville gi en gevinst på 69,2 mill. kr. Alle renteswapper hadde til formål å omgjøre låneavtaler med flytende rente til (helt eller delvis) lån med fast rente.

Nortura-konsernets viktigste kunder er grossister og enkeltkunder innenfor alle kundesegmenter. Betalingsevnen vurderes å være god, noe som er synliggjort gjennom svært begrensende tap gjennom flere år. Risiko for tap mot dagligvarekunder som følge av betalingsmislighold er sikret ved kredittforsikringsavtale med Allianz Trade, samt salg av fakturaer til DNB Bank under inngått rammeavtale om fordringskreditt.

Konsernet er eksponert mot valutasvingninger knyttet til internasjonal handel, virksomhet i England, Danmark og Sverige, samt innkjøp med oppgjør i utenlandsk valuta. Konsernet sikrer vesentlige valutaeksponeringer på balansen som følge av investeringer i utenlandske datterselskaper, ved valutaswapper i GBP og DKK. I tillegg sikres vesentlige kontantstrømmer i utenlandsk valuta, som vurderes å ikke kunne avlastes i kjøps- eller salgsmarkeder, gjennom valutatermin-kontrakter. Konsernet er eksponert mot svingninger i valutakurser på inngåtte avtaler om fremtidige anskaffelser av anleggsmidler denominert i utenlandsk valuta. Nortura kontantstrømsikrer avtalte vederlag i relevant valuta. Markedsverdien på valutakontrakter med oppgjør etter balansedato 31.12.2024 var negativ med 22,1 mill. kr.

Konsernet er eksponert mot svingninger i strømpriser og har valgt å sikre 30 % av estimert forbruk for 2025, og hhv 20 % og 10 % for estimert forbruk for 2026 og 2027. Markedsverdien for inngåtte kontrakter for de tre kommende årene var negativ med 17,9 mill.kr pr 31.12.2024.

**Langsiktig finansiering:**

Nortura finansierer seg ved opptak av obligasjons- og sertifikatlån, lån hos banker og finansieringsforetak, innskudd fra medlemmer og ansatte, og kassekreditt. Oversikt over morselskapets og konsernets innlån er gjengitt under:

**RENTEBÆRENDE GJELD I MORSELSKAP OG KONSERN** beløp i tusen kroner**LANGSIKTIGE LÅN**

Subordinert gjeld	ISIN	Renter	Løpetid	Netto utestående	Virkelig verdi	Avdragsprofil
Hybrid Obligasjonslån	NO 001 2519737	Nibor +4,25%	2022/2047	750 000	759 375	Ingen
<b>Sum subordinert gjeld</b>				<b>750 000</b>	<b>759 375</b>	

Verdipapiriserte lån						
Obligasjonslån	NO 001 0886716	Nibor +2,95%	2020/2025	551 000	556 356	Ingen
Obligasjonslån	NO 001 0886724	Nibor +3,20%	2020/2027	150 000	153 563	Ingen
Obligasjonslån	NO 001 0886740	Fast 3,95%	2020/2027	350 000	331 625	Ingen
Obligasjonslån	NO 001 1136624	Nibor +1,10%	2021/2026	500 000	491 250	Ingen
Obligasjonslån	NO 001 2513581	Nibor +1,38%	2022/2028	500 000	483 125	Ingen
Obligasjonslån	NO 001 3081943	Nibor +3,90%	2023/2029	500 000	522 500	Ingen
Obligasjonslån	NO 001 3334763	Nibor +2,85%	2024/2030	300 000	299 625	Ingen
<b>Sum obligasjonslån</b>				<b>2 851 000</b>	<b>2 838 043</b>	

**ANDRE LANGSIKTIGE LÅN**

Trukne lån i norske kroner	Tatt opp	Forfall	Netto utestående	Avdragsprofil
Innovasjon Norge	29.01.2010	01.02.2025	4 167	Lineært fra år tre
Innovasjon Norge	14.12.2012	10.12.2025	10 000	Lineært fra år tre
<b>Sum andre langsiktige banklån</b>			<b>14 167</b>	

<b>Sum gjeld til kredittinstitusjoner i Nortura SA</b>			<b>3 615 167</b>	
Lansiktig gjeld til kredittinstitusjoner i døtre			28 480	
Finansielle leasingforpliktelser			1 440	
<b>Sum langsiktige rentebærende gjeld i konsernet</b>			<b>3 645 087</b>	

KORTSIKTIG GJELD	
Rentebærende innskudd fra medlemmer og ansatte	210 690
Kassekreditt døtre, utenfor konsernkontoordning	97 042
<b>Sum kortsiktig rentebærende gjeld</b>	<b>307 732</b>

<b>Total rentebærende gjeld i konsernet</b>	<b>3 952 819</b>
---	------------------

Fordelt på:	
Nortura SA	3 826 837
Datterselskaper	125 982
<b>Sum rentebærende gjeld i konsernet</b>	<b>3 952 819</b>



### Ekstern rentebærende gjeld i morselskap og konsern

Nortura har tatt opp syv obligasjonslån, to med rammer på 1 000 mill.kr og fem med rammer på 750 mill. kr. I tillegg har Nortura tatt opp et subordinert hybrid obligasjonslån med ramme på 750 mill. kr. Obligasjonslånene er notert på Nordic ABM (Alternative Bond Market). På denne markedsplassen er det ikke plikt å avlegge regnskap etter IFRS-standard. Eventuell beholdning av egne obligasjoner som planlegges holdt til forfall nettoføres mot gjelden. Obligasjonslån med gjenværende løpetid kortere enn ett år anses å inngå i sertifikatlånporteføljen. Obligasjonslånene har finansielle covenants basert på minimumskrav til egenkapitalandel.

Løpende likviditetsbehov i morselskapet finansieres normalt delvis ved sertifikatlån med løpetid 3 til 12 måneder. For å eliminere refinansieringsrisikoen ved kortsiktige innlån, samt dekke likviditetsbehov i utenlandsk valuta, er det etablert syndikert trekkrammer med DNB Bank, Danske Bank, Nordea Bank og Sparebank1 Sør-Norge. Denne låneavtalen har tre transjer, der to av dem er for generelle selskapsformål og den tredje er øremerket toppfinansiering av Norturas markedsreguleringslager. De ordinære transjene har løpetid til 21. april 2026 (500 mill.kr) og 21. mai 2027 (500 mill.kr), mens rammen som er øremerket markedsreguleringslageret har forfall i 31. desember 2025 (250 mill.kr). De to sistnevnte transjene har opsjon på ett års forlengelse.

Frie likvider i morselskap og konsern	
Nortura SA – konsernkontoordning	682 781
Datterselskaper	188 849
<b>Sum frie likvider i konsern</b>	<b>871 630</b>
<b>Netto rentebærende gjeld i konsern</b>	<b>3 081 189</b>

### Tilgjengelige lånerammer i morselskap og konsern

Langsiktige syndikerte lånerammer i NOK	Tatt opp	Forfall	Trukket	Tilgjengelig	Avdragsprofil
Transje med løpetid tre år fra signering	21.04.2023	21.04.2026	-	500 000	Ingen
Transje med løpetid to år fra signering	18.12.2024	21.05.2027	-	500 000	Ingen
Transje øremerket toppfinansiering av markedsreguleringslager	18.12.2024	31.12.2025	229 000	21 000	Ingen
<b>Sum utrukne, langsiktige syndikerte lånerammer i NOK</b>				<b>1 021 000</b>	
Flervaluta kassekredittrammer (denominert/ omregnet til NOK)				450 000	
<b>Sum ledige trekkrammer i Nortura SA</b>				<b>1 471 000</b>	
Ledige kassekredittrammer datterselskaper				73 432	
<b>Sum ledige trekkrammer i konsern</b>				<b>1 544 432</b>	

Med bakgrunn i sikring av refinansieringsrisiko i trekkrammene, er kortsiktige innlån, herunder sertifikatlån og obligasjonslån med gjenstående løpetid kortere enn ett år, klassifisert som langsiktig gjeld, så lenge trekkrammene overstiger utestående kortsiktige innlån.

Lånerammer hos forretningsbanker og nedbetalingslån hos Innovasjon Norge og Nordiske Investeringsbanken har finansielle covenants basert på nøkkeltall for soliditet (EK-andel) og gjeldsbetjeningssevne (netto rentebærende gjeld/ driftsresultat før avskrivninger).

Gjennomsnittlig rentesats for innlån i konsernet i 2024 var 6,40%.

### Kortsiktig finansiering morselskap og konsern

Det er etablert flervaluta konsernkontosystem i DNB Bank ASA for Nortura SA med kassekreditt på 450 mill. kr. og for Biosirk Norge AS på 30 mill. kr. Morselskapet Nortura SA er i henhold til avtalene ansvarlig for datterselskapenes samlede trekkdisponering under disse rammene.

Noridane Foods AS (Norge) og Noridane Foods A/S (Danmark) har en egen kassekreditt på 40 mill. DKK i Jyske Bank A/S. Morselskapet Nortura SA garanterer for samlede trekkdisponering under denne rammene.

De enkelte datterselskaper i konsernet er finansiert hovedsakelig ved lån fra morselskapet, mens lån fra eksterne motparter er begrenset til 33,9 mill. kr. Finansiering via morselskapet er delvis klassifisert som langsiktig gjeld i datterselskap og langsiktig lån til foretak i samme konsern i morselskapet.

Det er etablert avtale med DNB om fordringskreditt (factoring) med en ramme på 1.385 mill. kr. for salg til flere av Norturas kunder. Pr. 31.12.2024 utgjorde solgte fakturaer under denne rammeavtalen 642 mill. kr.

## NOTE 21 - REGNSKAP FOR ANVENDELSE AV OMSETNINGSAVGIFTEN OG TILSKUDD FRA LANDBRUKSDIREKTORATET FOR MORSELSKAPET

### OVERSIKT OVER DISPONERTE MIDLER

	Morselskap	
	2024	2023
<b>Midler til gode/ -skyldig pr 1.1.</b>	<b>-191 652</b>	<b>-182 006</b>
<b>Mottatte midler</b>		
Omsetningsavgiftsmidler mottatt til reguleringsvirksomhet	-299 209	-177 287
Omsetningsavgiftsmidler mottatt til opplysningsvirksomhet	-87 485	-81 155
Omsetningsavgiftsmidler mottatt til faglige tiltak	-38 661	-26 729
Opptak driftskredittlån	-20 000	0
Mottatt tilskudd	-942 704	-963 056
<b>Sum mottatte midler</b>	<b>-1 388 059</b>	<b>-1 248 227</b>
<b>Forbrukte midler</b>		
Markedsregulering	326 104	177 776
Opplysningsvirksomhet	81 363	92 072
Faglige tiltak	37 311	26 729
Nedbetaling driftskredittlån	0	0
Trukne tilskudd	953 322	942 004
<b>Sum forbrukte midler</b>	<b>1 398 100</b>	<b>1 238 581</b>
<b>Midler til til gode/ -skyldig pr 31.12.</b>	<b>-181 611</b>	<b>-191 652</b>
<b>Mellomværende offentlige midler</b>		
Midler til gode- /skyldig vedrørende markedsregulering og opplysningsvirksomhet	120 970	100 197
Til gode/ -skyldig for trukne avgifter og tilskudd, samt korreksjoner mot tidligere perioder	-62 581	-71 849
Driftskredittlån	-240 000	-220 000
<b>Mellomværende med Landbruksdirektoratet pr 31.12.</b>	<b>-181 611</b>	<b>-191 652</b>

Mottatt midler til faglige tiltak blir overført datterselskapet Animalia AS da denne virksomheten er skilt ut til dette selskapet.

Mottatte midler fra Landbruksdirektoratet knyttet til omsetningsavgiften regnskapsføres netto i resultatregnskapet.

Mottatte tilskudd til produsentene regnskapsføres netto i resultatregnskapet. Mottatte tilskudd direkte til Nortura SA blir inntektsført som andre driftsinntekter.

## NOTE 22 - ANNEN KORTSIKTIG GJELD

	Konsern 31.12.2024	Konsern 31.12.2023	Morselskap 31.12.2024	Morselskap 31.12.2023
Låneinnskudd ansatte og produsenter	210 690	172 905	210 690	172 905
Mellomværende Landbruksdirektoratet	182 289	193 458	180 111	191 652
Lønnsrelaterte avsetninger	562 233	562 294	472 415	467 265
Annen kortsiktig gjeld	693 806	632 260	511 269	456 746
Kortsiktig gjeld konsernselskaper	0	1	250 309	224 000
Utbytte	24 659	16 879	0	0
Skyldig medlemskapital og renter	5 786	19 351	5 786	19 351
<b>Annen kortsiktig gjeld</b>	<b>1 679 464</b>	<b>1 597 148</b>	<b>1 630 579</b>	<b>1 531 919</b>

## NOTE 23 - HENDELSER ETTER BALANSEDAGEN

Den 6. februar 2025 måtte Nortura tilbakekalle 677 tonn konsumegg fra markedet på grunn av skadelige nivåer av vitamin D i kraftfôr levert av Felleskjøpet til eggprodusenter. Tilbakekallingen ble gjort for å sikre mattrygghet og helse. De berørte besetningene er eller vil bli tatt ut av produksjon. Dette reduserer Norturas tilførsel av konsumegg med 1,5 prosent fra februar til sommeren, når tilførselen vil være tilbake til normalt nivå. Nortura iverksetter tiltak for å kompensere for reduserte tilførsler. Selskapet er forsikret for inntektsbortfall som følge av tilbakekallinger.

### I styret for Nortura SA

Oslo, 13. februar 2025

Johan Narum  
Styreleder

Bente Borgen  
Nestleder

Anne Marit Panerogstuen  
Konsernsjef

Merethe Sund

Linda Gjerde Myren

Hans Amund Braastad

Tone Steinsland

Ole Johs Egeland

Martin Mæland

Einar Meisfjord

Kenneth Johansen

Ken Ove Sletthaug

Erlend Rønning

Live Major

Ronny Aunan

## ALTERNATIVE RESULTATMÅL

Alternative resultatmål (APM) er Norturas finansielle måltall for historiske eller framtidige økonomiske resultater, balanse eller kontantstrøm. Disse vil avvike fra økonomiske måltall som er definert eller spesifisert i regnskapsloven og god regnskapskikk i Norge.

Nortura benytter følgende alternative resultatmål:

Dokument	Alternative resultatmål	Definisjon/Beregning
Årsmelding Tertialrapport	EBITDA	Driftsresultat pluss avskrivninger og nedskrivninger
Årsmelding Tertialrapport	Justert EBITDA	EBITDA justert for engangseffekter
Årsmelding Tertialrapport	EBIT	Driftsresultat
Årsmelding Tertialrapport	Netto rentebærende gjeld (NIBD)	Brutto rentebærende gjeld minus likvider inkludert investeringer i "investment grade" rentefond
Tertialrapport	Justert netto rentebærende gjeld (NIBD)	NIBD fratrukket 50% av Norturas subordinerte hybrid obligasjonslån
Årsmelding Tertialrapport	Totalkapital	Egenkapital pluss total gjeld
Tertialrapport	Justert egenkapital	Egenkapital tillagt 50% av Norturas hybrid obligasjonslån
Årsmelding	Totalkapitalrentabilitet	Driftsresultat pluss finansinntekter delt på gjennomsnittlig totalkapital i %
Årsmelding Tertialrapport	Egenkapitalandel	Egenkapital i % av totalkapital
Årsmelding	Egenkapitalrentabilitet	Resultat før skatt delt på gjennomsnittlig egenkapital i %
Årsmelding	Gjeldsgrad	Total gjeld delt på egenkapital
Årsmelding	Gjeldsbetjeningsevne	Netto rentebærende gjeld delt på EBITDA
Tertialrapport	Justert gjeldsbetjeningsevne	Justert netto rentebærende gjeld delt på justert EBITDA
Tertialrapport	Bruttofortjeneste	Sum driftsinntekter minus varekostnad
Tertialrapport	Bruttomargin	Bruttofortjeneste i % av sum driftsinntekter





Deloitte AS  
Dronning Eufemias gate 14  
Postboks 221  
NO-0103 Oslo  
Norway

+47 23 27 90 00  
www.deloitte.no

Til årsmøtet i Nortura SA

## UAVHENGIG REVISORS BERETNING

### Konklusjon

Vi har revidert årsregnskapet for Nortura SA som består av:

- selskapsregnskapet, som består av balanse per 31. desember 2024, resultatregnskap, kontantstrømoppstilling for regnskapsåret avsluttet per denne datoen og noter til årsregnskapet, herunder et sammendrag av viktige regnskapsprinsipper.
- konsernregnskapet, som består av balanse per 31. desember 2024, resultatregnskap, kontantstrømoppstilling for regnskapsåret avsluttet per denne datoen og noter til årsregnskapet, herunder et sammendrag av viktige regnskapsprinsipper.

Etter vår mening

- oppfyller årsregnskapet gjeldende lovkrav,
- gir selskapsregnskapet et rettviseende bilde av selskapets finansielle stilling per 31. desember 2024 og av dets resultater og kontantstrømmer for regnskapsåret avsluttet per denne datoen i samsvar med regnskapslovens regler og god regnskapsskikk i Norge, og
- gir konsernregnskapet et rettviseende bilde av konsernets finansielle stilling per 31. desember 2024 og av dets resultater og kontantstrømmer for regnskapsåret avsluttet per denne datoen i samsvar med regnskapslovens regler og god regnskapsskikk i Norge.

### Grunnlag for konklusjonen

Vi har gjennomført revisjonen i samsvar med International Standards on Auditing (ISA-ene). Våre oppgaver og plikter i henhold til disse standardene er beskrevet nedenfor under *Revisors oppgaver og plikter ved revisjonen av årsregnskapet*. Vi er uavhengige av selskapet og konsernet i samsvar med kravene i relevante lover og forskrifter i Norge og International Code of Ethics for Professional Accountants (inkludert internasjonale uavhengighetsstandarder) utstedt av International Ethics Standards Board for Accountants (IESBA-reglene), og vi har overholdt våre øvrige etiske forpliktelser i samsvar med disse kravene. Innhentet revisjonsbevis er etter vår vurdering tilstrekkelig og hensiktsmessig som grunnlag for vår konklusjon.

### Øvrig informasjon

Styret og daglig leder (ledelsen) er ansvarlige for informasjonen i årsberetningen og annen øvrig informasjon som er publisert sammen med årsregnskapet. Øvrig informasjon omfatter informasjon i årsrapporten, bortsett fra årsregnskapet og den tilhørende revisjonsberetningen. Vår konklusjon om årsregnskapet ovenfor dekker verken informasjonen i årsberetningen eller annen øvrig informasjon.

I forbindelse med revisjonen av årsregnskapet er det vår oppgave å lese årsberetningen og annen øvrig informasjon. Formålet er å vurdere hvorvidt det foreligger vesentlig inkonsistens mellom årsberetningen, annen øvrig informasjon og årsregnskapet og den kunnskap vi har opparbeidet oss under revisjonen av

Deloitte AS and Deloitte Advokatfirma AS are the Norwegian affiliates of Deloitte NSE LLP, a member firm of Deloitte Touche Tohmatsu Limited, a UK private company limited by guarantee ("DTTL"). DTTL and each of its member firms are legally separate and independent entities. DTTL and Deloitte NSE LLP do not provide services to clients. Please see [www.deloitte.com/about](http://www.deloitte.com/about) to learn more about our global network of member firms.

Deloitte Norway conducts business through two legally separate and independent limited liability companies; Deloitte AS, providing audit, consulting, financial advisory and risk management services, and Deloitte Advokatfirma AS, providing tax and legal services.

Registrert i Foretaksregisteret  
Medlemmer av Den norske  
Revisorforening  
Organisasjonsnummer: 980 211 282

årsregnskapet, eller hvorvidt informasjon i årsberetningen og annen øvrig informasjon ellers fremstår som vesentlig feil. Vi har plikt til å rapportere dersom årsberetningen eller annen øvrig informasjon fremstår som vesentlig feil. Vi har ingenting å rapportere i så henseende.

Basert på kunnskapen vi har opparbeidet oss i revisjonen, mener vi at årsberetningen

- er konsistent med årsregnskapet og
- inneholder de opplysninger som skal gis i henhold til gjeldende lovkrav.

#### *Ledelsens ansvar for årsregnskapet*

Ledelsen er ansvarlig for å utarbeide årsregnskapet og for at det gir et rettviseende bilde i samsvar med regnskapslovens regler og god regnskapsskikk i Norge. Ledelsen er også ansvarlig for slik internkontroll som den finner nødvendig for å kunne utarbeide et årsregnskap som ikke inneholder vesentlig feilinformasjon, verken som følge av misligheter eller utilsiktede feil.

Ved utarbeidelsen av årsregnskapet må ledelsen ta standpunkt til selskapets og konsernets evne til fortsatt drift og opplyse om forhold av betydning for fortsatt drift. Forutsetningen om fortsatt drift skal legges til grunn for årsregnskapet så lenge det ikke er sannsynlig at virksomheten vil bli avvirket.

#### *Revisors oppgaver og plikter ved revisjonen av årsregnskapet*

Vårt mål er å oppnå betryggende sikkerhet for at årsregnskapet som helhet ikke inneholder vesentlig feilinformasjon, verken som følge av misligheter eller utilsiktede feil, og å avgi en revisjonsberetning som inneholder vår konklusjon. Betryggende sikkerhet er en høy grad av sikkerhet, men ingen garanti for at en revisjon utført i samsvar med ISA-ene, alltid vil avdekke vesentlig feilinformasjon. Feilinformasjon kan oppstå som følge av misligheter eller utilsiktede feil. Feilinformasjon er å anse som vesentlig dersom den enkeltvis eller samlet med rimelighet kan forventes å påvirke de økonomiske beslutningene som brukerne foretar på grunnlag av årsregnskapet.

Som del av en revisjon i samsvar med ISA-ene, utøver vi profesjonelt skjønn og utviser profesjonell skepsis gjennom hele revisjonen. I tillegg:

- identifiserer og vurderer vi risikoen for vesentlig feilinformasjon i årsregnskapet, enten det skyldes misligheter eller utilsiktede feil. Vi utformer og gjennomfører revisjonshandlinger for å håndtere slike risikoer, og innhenter revisjonsbevis som er tilstrekkelig og hensiktsmessig som grunnlag for vår konklusjon. Risikoen for at vesentlig feilinformasjon som følge av misligheter ikke blir avdekket, er høyere enn for feilinformasjon som skyldes utilsiktede feil, siden misligheter kan innebære samarbeid, forfalskning, bevisste utelatelser, uriktige fremstillinger eller overstyring av internkontroll.
- opparbeider vi oss en forståelse av intern kontroll som er relevant for revisjonen, for å utforme revisjonshandlinger som er hensiktsmessige etter omstendighetene, men ikke for å gi uttrykk for en mening om effektiviteten av selskapets og konsernets interne kontroll.
- evaluerer vi om de anvendte regnskapsprinsippene er hensiktsmessige og om regnskapsestimatene og tilhørende noteopplysninger utarbeidet av ledelsen er rimelige.
- konkluderer vi på om ledelsens bruk av fortsatt drift-forutsetningen er hensiktsmessig, og, basert på innhentede revisjonsbevis, hvorvidt det foreligger vesentlig usikkerhet knyttet til hendelser eller forhold som kan skape tvil av betydning om selskapets og konsernets evne til fortsatt drift. Dersom vi konkluderer med at det eksisterer vesentlig usikkerhet, kreves det at vi i revisjonsberetningen henleder oppmerksomheten på tilleggsopplysningene i årsregnskapet, eller,

dersom slike tilleggsopplysninger ikke er tilstrekkelige, at vi modifierer vår konklusjon. Våre konklusjoner er basert på revisjonsbevis innhentet frem til datoen for revisjonsberetningen. Etterfølgende hendelser eller forhold kan imidlertid medføre at selskapet og konsernet ikke kan fortsette driften.

- evaluerer vi den samlede presentasjonen, strukturen og innholdet i årsregnskapet, inkludert tilleggsopplysningene, og hvorvidt årsregnskapet gir uttrykk for de underliggende transaksjonene og hendelsene på en måte som gir et rettviseende bilde.
- innhenter vi tilstrekkelig og hensiktsmessig revisjonsbevis vedrørende den finansielle informasjonen til enhetene eller forretningsområdene i konsernet for å kunne gi uttrykk for en mening om konsernregnskapet. Vi er ansvarlige for å lede, følge opp og gjennomføre konsernrevisjonen. Vi har eneansvar for vår konklusjon om konsernregnskapet.

Vi kommuniserer med styret blant annet om det planlagte innholdet i og tidspunkt for revisjonsarbeidet og eventuelle vesentlige funn i revisjonen, herunder vesentlige svakheter i intern kontroll som vi avdekker gjennom revisjonen.

Oslo, 13. februar 2025  
Deloitte AS

**Eivind Ungersness**  
statsautorisert revisor  
(elektronisk signert)

## Uavhengig revisors beretning

Name

Ungersness, Eivind

Date

2025-02-13

Identification

 Ungersness, Eivind



This document contains electronic signatures using EU-compliant PAdES - PDF Advanced Electronic Signatures (Regulation (EU) No 910/2014 (eIDAS))



